

T.C

UŐAK VALİLİĐİ

FATİH SULTAN MEHMET MESLEKİ VE  
TEKNİK ANADOLU LİSESİ MÜDÜRLÜĐÜ

## 2024-2028 STRATEJİK PLANI



“Çalışmadan, yorulmadan, üretmeden, rahat yaşamak isteyen toplumlar, önce haysiyetlerini, sonra hürriyetlerini ve daha sonrada istiklal ve istikballerini kaybederler”.

Mustafa Kemal ATATÜRK

## Okul Bilgileri

|                              |  |                                  |   |
|------------------------------|--|----------------------------------|---|
| <b>İli: UŞAK</b>             |  | <b>İlçesi: MERKEZ</b>            |   |
| <b>Adres:</b>                | ÜnalanMah.2.YamaçSok. No: 5<br>Merkez/UŞAK               | <b>Coğrafi Konum<br/>(link):</b> | <a href="https://usakfsmmtal.meb.k12.tr/tema/harita.php">https://usakfsmmtal.meb.k12.tr/tema/harita.php</a> |
| <b>Telefon<br/>Numarası:</b> | 02762233984<br>02762233985                               | <b>Faks Numarası:</b>            | 02762233983   |
| <b>E- Posta<br/>Adresi:</b>  | <a href="mailto:206657@meb.k12.tr">206657@meb.k12.tr</a> | <b>Web sayfası<br/>adresi:</b>   | <a href="http://usakfsmmtal.meb.k12.tr/">http://usakfsmmtal.meb.k12.tr/</a>                                 |
| <b>Kurum<br/>Kodu:</b>       | 206657   | <b>Öğretim Şekli:</b>            | TAM GÜN   |

# SUNUŞ

Bireysel olarak hayat anlayışımız, bildiklerimiz, gördüklerimiz, yaşadıklarımız ve hissettiklerimizle şekillenir. Bu anlayışa her gün yenilikler ekler, kazanımlar elde ederiz. Eğer kazanımlarımızı paylaşmaz, eylem haline getirmeyiz ve başkalarına aktaramazsak sadece bize ait değerler olarak kalır ve bizden sonra bir anlam ifade etmezler. Oysa bu kazanımlar nesiller boyunca uygun yöntemlerle aktarılırsa, her seferinde hatalar törpülenir, doğrular eklenir, bu sayede toplumlara mâl olan ortak değerler ve birikimler ve tabii ki memnuniyet ortaya çıkar.

Eğitim sisteminde hep değişimden bahsedilir; ancak, çözüm üretecek değişim bir türlü gerçekleştirilememiştir. Eğitim kurumlarında değişim çabalarını verimsiz kılan birinci neden; statükocu tutumları nedeniyle yeni değerleri dışlamaları, ikinci neden ise, eğitimde uygulanan değişim modellerinin başka kurumlardan kopya edilmesidir. Bu nedenle, eğitim sisteminde yapılacak değişimlerin eğitim doğasından ve okulların özgün koşullarından kaynaklanması gerekir. İki binli yılların eğitim lideri, yeni bilimsel gelenekler doğrultusunda eğitim -öğretimi, yeni yaklaşımlar doğrultusunda yönetimi, yeni değerler doğrultusunda da okul kültürünü top yekûn değiştirmenin mimarlığını yapabilecekler olacaktır. Okulumuzda benimsediğimiz bakış açısı daha önce yapılanları daha iyi şekilde yapmak değil, 21. Yüzyılın etkili okullarından biri olabilmek için ne yapılması gerektiğini yeniden belirlemek ve bu yolda özveri ile çalışmaktır. Okulumuzda örgüt kültürü, tüm paydaşların sorumluluklarını hissedip, herkesin kendi alanında yoğun sinerjiler yaratması prensibine dayanmaktadır. Tüm paydaşlarca ortak hedefler belirlenmiş, ortak planlar yapılmış ve bir bütünün parçaları gibi hareket etmenin yansıması tüm süreçlere yayılmıştır.

Okulumuzun temsil ettiği alanda, en üst düzeyde performans gerçekleştirme ve gönüllülük esasına dayalı hizmet anlayışına odaklanılmıştır. Belirli bir zaman ve durum değil sürecin her anında homojen olarak yayılan bir öğrenilmiş davranışlar bütünü hâkimdir. Belirlenen amaçlara ulaşılması, süreçleri herkesçe ortak benimsenen kurum kültürünün icrası ile vizyonumuza adım adım yaklaşıldığının göstergesidir. Özetle okulumuz tüm paydaşları gerek eğitim öğretim gerekse yönetim süreçlerinde, inovasyon kavramının öngördüğü yenilikçilik ruhunu sürekli dinamik tutmanın çabası içerisinde. Özellikle eldeki kaynaklardan yeni oluşumlar, yeni bakış açıları alternatif öngörüler ve sistemler belirlemenin, beyin fırtınası oluşturarak inovasyonu tüm süreçlere indirgemenin yoğun çabası sürekli desteklenmektedir. Şartları değişen süreçlerin takibinin ve revizyonunun yapılması, onlara uygun çözüm ve uyum etkinliklerinin yaşanması, ancak bu süreçlerle beraber değişimi taşımakla mümkündür.

Biz Uşak Fatih Sultan Mehmet Mesleki ve Teknik Anadolu Lisesi ailesi olarak bu değişimi en iyi şekilde taşıyan, değişime ve gelişime açık, vizyonu ve misyonu doğrultusunda hedeflerine yönelik çalışmalarda bulunan eğitim kurumlarından biriyiz. Çağdaş bilim ve teknolojiyi dikkatle izliyor ve gelişmelerden hızla yararlanıyoruz. Farkındayız ki, Türkiye'nin geleceğine yön verecek olan Atatürk gençlerine en değerli armağanımız, bilgimiz ve tecrübelerimizdir.

Adem GÜNEŞ

Fatih Sultan Mehmet Mesleki ve Teknik Anadolu Lisesi  
Okul Müdürü

# İÇİNDEKİLER

|   |    |
|---|----|
| <b>1. GİRİŞ VE STRATEJİK PLANIN HAZIRLIK SÜRECİ</b> .....                         | 5  |
| 1.1. Strateji Geliştirme Kurulu ve Stratejik Plan Ekibi .....                     | 5  |
| 1.2. Planlama Süreci: .....   | 5  |
| <b>2. DURUM ANALİZİ</b> .....   | 5  |
| 2.1. Kurumsal Tarihçe.....  | 7  |
| 2.2. Uygulanmakta Olan Stratejik Planın Değerlendirilmesi .....                   | 8  |
| 2.3. Yasal Yükümlülükler ve Mevzuat Analizi.....                                  | 8  |
| 2.4. Üst Politika Belgeleri Analizi .....   | 12 |
| 2.5. Faaliyet Alanları ile Ürün/Hizmetlerin Belirlenmesi .....                    | 13 |
| 2.6. Paydaş Analizi .....   | 14 |
| 2.7. Kuruluş İçi Analiz .....   | 15 |
| 2.7.1. Teşkilat Yapısı .....  | 17 |
| 2.7.2. İnsan Kaynakları .....   | 18 |
| 2.7.3. Teknolojik Düzey .....   | 21 |
| 2.7.4. Mali Kaynaklar .....   | 23 |
| 2.7.5. İstatistik Veriler .....   | 24 |
| 2.8. Çevre Analizi (PESTLE) .....   | 29 |
| 2.9. GZFT Analizi.....  | 31 |
| 2.9.1. Güçlü ve Zayıf Yönler .....  | 32 |
| 2.9.2. Fırsatlar ve Tehditler.....  | 32 |
| 2.10. Tespit ve İhtiyaçların Belirlenmesi .....                                   | 34 |
| <b>3. GELECEĞE BAKIŞ</b> .....  | 35 |
| 3.1. Misyon .....   | 35 |
| 3.2. Vizyon.....  | 35 |
| 3.3. Temel Değerler .....   | 35 |
| <b>4. AMAÇ, HEDEF VE PERFORMANS GÖSTERGESİ İLE STRATEJİLERİN BELİRLENMESİ</b> ... | 36 |
| 4.1. Amaçlar.....   | 44 |
| 4.2. Hedefler.....  | 44 |
| 4.3. Performans Göstergeleri .....  | 45 |
| 4.4. Stratejilerin Belirlenmesi .....   | 48 |
| 4.5. Maliyetlendirme.....   | 52 |
| <b>5. İZLEME VE DEĞERLENDİRME</b> .....   | 53 |

# 1. GİRİŞ VE STRATEJİK PLANIN HAZIRLIK SÜRECİ

## 1.1. Strateji Geliştirme Kurulu ve Stratejik Plan Ekibi

Tablo 1. Strateji Geliştirme Kurulu ve Stratejik Plan Ekibi Tablosu

| Strateji Geliştirme Kurulu Bilgileri |                        | Stratejik Plan Ekibi Bilgileri |                     |
|--------------------------------------|------------------------|--------------------------------|---------------------|
| Adı Soyadı                           | Unvanı                 | Adı Soyadı                     | Unvanı              |
| Adem GÜMÜŞ                           | Okul Müdürü            | Sevda KORKUSUZ                 | Müdür Yardımcısı    |
| Tevfik ACAR                          | Müdür Yardımcısı       | Ömer KAYA                      | Alan Şefi           |
| Engin URAL                           | Öğretmen               | Samet EV                       | Alan Şefi           |
| Nazım Alper ALPKENT                  | Öğretmen               | Hüseyin ALTIN                  | Alan Şefi           |
| Hüseyin DAŞKIN                       | Okul Aile Birliği Bşk. | Hüseyin TOPRAK                 | Alan Şefi           |
|                                      |                        | Nazife MALUHAN                 | Alan Şefi           |
|                                      |                        | Ergün GÜLTEKİN                 | Atölye Şefi         |
|                                      |                        | Burcu KELLEÇİ                  | Matematik Öğretmeni |
|                                      |                        | Kamer SELÇUK                   | Tarih Öğretmeni     |
|                                      |                        | Dilek ŞİMŞEK                   | Edebiyat Öğretmeni  |
|                                      |                        | Halil İbrahim ÖZDEMİR          | Gönüllü Veli        |

## 1.2. Planlama Süreci:

2024-2028 dönemi stratejik plan hazırlanması süreci Üst Kurul ve Stratejik Plan Ekibinin oluşturulması ile başlamıştır. Ekip tarafından oluşturulan çalışma takvimi kapsamında ilk aşamada durum analizi çalışmaları yapılmış ve durum analizi aşamasında paydaşlarımızın plan sürecine aktif katılımını sağlamak üzere paydaş anketi, toplantı ve görüşmeler yapılmıştır.

Durum analizinin ardından geleceğe yönelim bölümüne geçilerek okulumuzun amaç, hedef, gösterge ve eylemleri belirlenmiştir. Çalışmaları yürüten ekip ve kurul bilgileri yukarıda verilmiştir.

## 2. DURUM ANALİZİ

Stratejik planlama sürecinin ilk adımı olan durum analizi, okulumuzun “neredeyiz?” sorusuna cevap vermektedir. Okulumuzun geleceğe yönelik amaç, hedef ve stratejiler geliştirebilmesi için öncelikle mevcut durumda hangi kaynaklara sahip olduğu ya da hangi yönlerinin eksik olduğu, ayrıca okulumuzun kontrolü dışındaki olumlu ya da olumsuz gelişmelerin neler olduğu

değerlendirilmiştir. Dolayısıyla bu analiz, okulumuzun kendisini ve çevresini daha iyi tanımasına yardımcı olacak ve stratejik planın sonraki aşamalarından daha sağlıklı sonuçlar elde edilmesini sağlayacaktır.

Durum analizi bölümünde, aşağıdaki hususlarla ilgili analiz ve/veya değerlendirmeler yapılmıştır;

- Kurumsal tarihçe
- Uygulanmakta olan planın değerlendirilmesi
- Mevzuat analizi
- Üst politika belgelerinin analizi
- Faaliyet alanları ile ürün ve hizmetlerin belirlenmesi
- Paydaş analizi
- Kuruluş içi analiz
- Dış çevre analizi (politik, ekonomik, sosyal, teknolojik, yasal ve çevresel analiz)
- Güçlü ve zayıf yönler ile fırsatlar ve tehditler (GZFT) analizi
- Tespit ve ihtiyaçların belirlenmesi

## 2.1. Kurumsal Tarihçe

Okul 1967-1968 ders yılında boş olarak bulunan eski Aybey İlkokulunda Uşak Ticaret Lisesi adı altında öğretime açılmıştır. Çok elverişsiz şartlara sahip bulunan bu binada 1969 yılına kadar öğretim yapılmış, dahasonra1969-1970 öğretim yılında Merkez Ortaokulunun 4 ve 5 katında öğleden sonraları eğitim ve öğretimini sürdürmüştür. Bu arada inşası devam eden okulun yeni binası 1971 yılında bitmiş ve 1970-1971 yılı II. Dönem başından itibaren kendi binasında öğretime devam etmiştir.1975-1976 öğretim yılında Akşam bölümü açılmış olup bu bölüm 1979 yılında kapanmıştır. 1975 yılından itibaren öğrenci mevcudunun sürekli artmasından dolayı şu anda kullanılan ek bina yapılmış ve 1981-1982 öğretim yılında hizmete girmiştir. 1986-1987 öğretim yılında okulun orta kısmı açılmış olup 1991-1992 öğretim yılında aynı okul bünyesinde Anadolu Ticaret Meslek Lisesinin açılmasıyla 1994 yılında kapatılmıştır. Anadolu Ticaret Meslek ilk mezunlarını 1994-1995 öğretim yılında vermiştir. 1997-1998 Öğretim yılında aynı okul bünyesinde Anadolu Otelcilik ve Turizm Meslek Lisesi açılmış olup, hazırlık sınıfına bir şube öğrenci alınarak öğretime başlamıştır. 2014-2015 Eğitim Öğretim Yılında okulumuzun adı Fatih Sultan Mehmet Mesleki ve Teknik Anadolu Lisesi olarak değişmiş ve 9. Sınıflar Anadolu Mesleki ve Teknik Anadolu Lisesi öğrencisi olarak eğitim öğretime başlamışlardır. Okulumuz Fatih Sultan Mehmet Mesleki ve Teknik Anadolu Lisesi aynı müdürlük bünyesinde eğitim öğretimini sürdürmektedir. Okulumuz iki blokta eğitim öğretim görmektedir. Binalar betonarme yapılardır. A Blok üç katlı, Bakanlık Tip binasıdır. B Blok ise dört katlı tek binadır. Isınma doğalgazlı, suyu şehir şebekesine bağlı ve ayrıca sondaj mevcuttur.

İki binada toplam 20 derslik, iki adet bilişim teknolojileri alanı laboratuvarı, iki adet büro alanı bilgisayar yazı atölyesi, iki adet Muhasebe Finansman atölyesi, üç mutfak ve iki servis ve uygulama atölyesi, iki öğretmenler odası, beş idareci odası, bir memur odası, bir kütüphane, iki rehberlik servisi, bir Konaklama ve Seyahat atölyesi, bir Beden eğitimi malzeme odası, bir tamir bakım atölyesi, kantin ve çok amaçlı salon bulunmaktadır. Ayrıca öğrencilerin oyun, spor ve sosyal ihtiyaçlarını karşılayacak yeterli genişlikte büyük bölümü ağaçlandırılmış olan asfalt zeminli bahçe bulunmaktadır. Okulların eğitim ve öğretimi iki blokta yapılmaktadır.

Okulumuzda 5 idareci (1 müdür, 4 müdür yardımcısı) 26 kültür dersleri öğretmeni, 24 meslek dersi öğretmeni, 2 memur, 3 hizmetli, 2 TYP personeli görev yapmaktadır.



## **2.2. Uygulanmakta Olan Stratejik Planın Değerlendirilmesi**

2018 Yılında hazırlanmış ve 2019-2023 yılları arasında uygulanan stratejik plan incelenmiş ve okul gelişim ekibince 4 adet stratejik amaç belirlendiği planın bu amaçlar çerçevesinde yapıldığı görülmüştür. Belirtilen amaçlar ve çerçevesinde hazırlanan plan üzerinde yapılan inceleme ve tespitler aşağıda çıkarılmıştır.

1. Stratejik amaç doğrultusunda, okul çevresinde kayıtlı olmayan öğrencilerle ilgili elimizde net bir veri bulunmadığından bu amaç değerlendirilememiştir.

2. Mevcut okulumuz öğrencilerinin devam-devamsızlığını kontrol altına alabilmek için SMS bilgilendirme sistemi etkin şekilde kullanılmaktadır. Sınıf rehber öğretmeni, okul rehber öğretmeni ve ilgili müdür yardımcısı tarafından veliler, günlük olarak SMS dışında telefonla da aranarak bilgilendirilmektedir.

3. Stratejik amaç doğrultusunda: Öğrencilerin gelişmiş dünyaya uyum sağlayacak şekilde donanımlı bireyler olabilmesi için eğitim ve öğretimde kalite artırma çalışmaları yapılmıştır. Buna göre: okulumuzda bulunan alanlar bünyesinde çeşitli yarışmalar ve etkinlikler yapıldı. Bilimsel, teknik ve kültürel geziler organize edildi. Sınıflar arası futbol müsabakaları düzenlendi. Ders sınavları, mevzuat hükümleri gereğince de ortak olarak yapılmaya başlandı. Kariyer günleri etkinlikleri yapıldı. Farklı kurumlarla işbirliği yapılarak öğrenci ve öğretmenlere çeşitli seminerler verildi. ERASMUS+ uzun dönem staj programına katılım sağlandı. Okul kütüphanesi zenginleştirildi.

4. Stratejik amaç doğrultusunda: Kurum kültürünü artırmak için okul yönetimi ve öğretmenler işbirliğinin gezi, yemek ve kermes etkinlikleri yapıldı.

## **2.3. Yasal Yükümlülükler ve Mevzuat Analizi**

Okula görev ve sorumluluklar yükleyen, okulun faaliyet alanını düzenleyen mevzuatlar gözden geçirilerek yasal yükümlülükler ve dayanaklar listesi aşağıdaki gibi oluşturulmuştur.

### **MEVZUAT ANALİZİ**

-Bazı Lise, Okul ve Fakülte Mezunlarına Unvan Verilmesi Hakkında Kanun

-Bilgi Edinme Hakkı Kanunu

-Çocuk Koruma Kanunu

-Devlet İhale Kanunu

-Devlet Memurları Kanunu

- Dilekçe Hakkının Kullanılmasına Dair Kanun
- Elektronik İmza Kanunu
- İl Özel İdaresi Kanunu
- İlköğretim ve Eğitim Kanunu
- İlköğretim ve Eğitim Kanunu, Millî Eğitim Temel Kanunu, Çıraklık ve Meslek Eğitimi Kanunu, Millî Eğitim Bakanlığının Teşkilat ve Görevleri Hakkında
- Kanun ile 2 4.03.1988 Tarihli ve 3418 Sayılı Kanunda Değişiklik Yapılması ve Bazı Kâğıt ve İşlemlerden Eğitime Katkı Payı alınması Hakkında Kanun
- İlköğretim ve Orta Öğretimde Parasız Yatılı veya Burslu Öğrenci Okutma ve Bunlara Yapılacak Sosyal Yardımlara İlişkin Kanun
- İnternet Ortamında Yapılan Yayınların Düzenlenmesi ve Bu Yayınlar Yoluyla İşlenen Suçlarla Mücadele Edilmesi Hakkında kanun
- 4857 sayılı İş Kanunu
- 6331 sayılı İş Sağlığı ve Güvenliği Kanunu
- Kamu Görevlileri Etik Kurulu Kurulması ve Bazı Kanunlarda Değişiklik
- Yapılması Hakkında Kanun
- Kamu Görevlileri Sendikaları Kanunu
- Kamu İhale Kanunu
- Kamu İhale Sözleşmeleri Kanunu
- Kamu Kurum ve Kuruluşlarına Bağlı Okulların Millî Eğitim Bakanlığına Devredilmesi ile Bazı Kanunlarda ve Kanun hükmünde Kararnamelerde Değişiklik Yapılmasına Dair Kanun
- Kamu Malî Yönetimi ve Kontrol Kanunu
- Mal Bildiriminde Bulunulması, Rüşvet ve Yolsuzluklarla Mücadele Kanunu
- Memurlar ile Diğer Kamu Görevlilerinin Disiplin Cezalarının Affı Hakkında Kanun
- Memurlar ve Diğer Kamu Görevlilerine Bir Derece Verilmesi Hakkında Kanun
- Memurlar ve Diğer Kamu Görevlilerinin Yargılanması Hakkında Kanun
- Meslekî Eğitim Kanunu
- Millî Eğitim Bakanlığına Bağlı Yüksek ve Orta Dereceli Okullar Öğretmenleri ile İlkokul Öğretmenlerinin Haftalık Ders Saatleri ile Ek Ders Ücretleri Hakkında Kanun Millî Eğitim Bakanlığının Teşkilat ve Görevleri Hakkında Kanun

- Millî Eğitim Temel Kanunu
- Okul Pansiyonları Kanunu
- Ortaöğretim Kurumları Yönetmeliği
- Öğrencilerle İlgili Bazı Basılı Evrakın Millî Eğitim Bakanlığınca Hazırlanması, Bastırılması ve Satılması Hakkında Kanun
- Öğretmen ve Eğitim Uzmanı Yetiştiren Yüksek Öğretim Kurumlarında Parasız Yatılı veya Burslu Öğrenci Okutma ve Bunlara Yapılacak Sosyal Yardımlara İlişkin Kanun
- Özel Güvenlik Hizmetlerine Dair Kanun
- Özel Öğretim Kurumları Kanunu
- Sendikalar Kanunu
- Tevhidi-Tedrisat Kanunu
- Türk Harflerinin Kabul ve Tatbiki Hakkında Kanun
- Türkiye Cumhuriyeti Emekli Sandığı Kanunu(1)(2)
- Türkiye’de Öğrenim Gören Yabancı Uyruklu Öğrencilere İlişkin Kanun
- Ulusal Bayram ve Genel Tatiller Hakkında Kanun
- Yabancı Dil Eğitimi ve Öğretimi Kanunu
- Yatılı Bölge ve Özel Eğitime Muhtaç Çocuklara Mahsus Okullarda Döner Sermaye Kurulmasına Dair Kanun
- Yükseköğretim Kanunu, Çıraklık ve Meslek Eğitimi Kanunu, İlköğretim ve Eğitim Kanunu, Millî Eğitim Temel Kanunu, Çıraklık ve Meslek Eğitimi Kanunu,
- Millî Eğitim Bakanlığının Teşkilât ve Görevleri Hakkında Kanun ile 14.09.2011
- Tarihli ve 3418 Sayılı Kanunda Değişiklik Yapılması ve Bazı Kâğıt ve İşlemlerden Eğitime Katkı Payı Alınması Hakkında Kanun ile Millî Eğitim Bakanlığının Teşkilât ve Görevleri Hakkında Kanunda Değişiklik Yapılmasına Dair Kanun

#### **BAKANLAR KURULU KARARLARI**

- Dokuzuncu Kalkınma Planı Stratejisi (2007–2013)Hakkında Karar
- Hizmet Alımı Suretiyle Taşıt Edinilmesine İlişkin Esas ve Usuller
- Kamu Kurum ve Kuruluşlarınca Yapılacak Norm Kadro Çalışmalarında Uyulacak Usul ve Esaslar

- Kurumların Eleman Yetiřtirmek Üzere Açtıkları Meslekî Okullarda Görev Alacak Yönetici ve Öğretmenlere Uygulanacak Ders ve Ek Ders Saatlerine İliřkin Esaslar
- Millî Eğitim Bakanlığı Tařra Teřkilatında, İngilizce Dil Öğreticilięi ve Bilgisayar Öğreticilięi Görevlerinde Kısmi Zamanlı Geçici Personel İstihdamı ile Bu Personele Ödenecek Ücretlere İliřkin Karar
- Millî Eğitim Bakanlığı Tařra Teřkilatında Öğretmen İhtiyacının Karřılanması Bakımından Alanlar Bazında Öğretici Görevinde Kısmi Zamanlı Geçici Personel İstihdamı İle Bu Personele Ödenecek Ücretlere İliřkin Karar
- Millî Eğitim Bakanlığı Yönetici ve Öğretmenlerinin Ders ve Ek Ders Saatlerine İliřkin Karar
- Millî Eğitim Bakanlığına Baęlı Bazı Okullarda Görevlendirilecek Yabancı Uyruklu Öğretmenlerin Sözleşmeli Çalıřtırılmaları Hakkında Esaslar
- Sözleşmeli Personel Çalıřtırılmasına İliřkin Esaslar Faaliyet Alanları, Ürün ve Hizmetler Faaliyet alanları ařaęıda belirtilmiřtir.
- Öğrenci başarısının deęerlendirilmesi
- Sınav iřleri
- Sınıf geçme iřleri
- Staj iřleri
- Öğrenim belgesi
- Personel iřleri
- Öğrenci davranıřlarının deęerlendirilmesi
- Öğrenci saęlığı ve güvenlięi
- Okul çevre iliřkileri
- Rehberlik
- Mezunlar (Öğrenci)
- AR-GE Çalıřmaları
- Çevre düzenlemesi ve doęala çevreyi koruma
- Kültürel çalıřmalar

- Spor faaliyetleri

## 2.4. Üst Politika Belgeleri Analizi

Üst politika belgeleri;

- 12. Kalkınma Planı
- Cumhurbaşkanlığı Programı,
- Orta Vadeli Program,
- Cumhurbaşkanlığı Yıllık Programı,
- Millî Eğitim Bakanlığı Stratejik Planı,
- İl Millî Eğitim Müdürlüğü Stratejik Planı,
- İlçe Millî Eğitim Müdürlüğü Stratejik Planı ile
- Okulu ilgilendiren ulusal, bölgesel ve sektörel strateji eylem planlarını ifade eder.

**Tablo 2. Üst Politika Belgeleri Analizi Tablosu**

| Üst Politika Belgesi  | İlgili Bölüm/ Referans | Verilen Görevler/İhtiyaçlar  |
|---|------------------------|--|
| 5018 sayılı Kamu Mali Yönetimi ve Kontrol Kanunu  | 9. Madde, 41. Madde    | Kurum Faaliyetlerinde bütçenin etkin ve verimli kullanımı<br>Stratejik Plan Hazırlama Performans Programı Hazırlama<br>Faaliyet Raporu Hazırlama |
| 30344 sayılı Kamu İdarelerinde Stratejik Plan Hazırlamaya İlişkin Usul ve Esaslar Hakkında Yönetmelik (26 Şubat 2018) | Tümü                   | 5 yıllık hedefleri içeren Stratejik Plan hazırlanması  |
| Kamu İdareleri İçin Stratejik Plan Hazırlama Kılavuzu (26 Şubat 2018)   | Tümü                   | 5 yıllık hedefleri içeren Stratejik Plan hazırlanması  |
| 2022/21 sayılı Genelge, 2024-2028 Stratejik Plan Hazırlık Çalışmaları (6 Ekim 2022)                                   | Tümü                   | 2024-2028 Stratejik Planının Hazırlanması  |
| MEB 2024-2028 Stratejik Plan Hazırlık Programı (6 Ekim 2022)  | Tümü                   | 2024-2028 Stratejik Planı Hazırlama Takvimi  |
| MEB 2024-2028 Stratejik Planı   | Tümü                   | MEB Politikaları Konusunda Taşra Teşkilatına Rehberlik   |
| Kamu İdarelerince Hazırlanacak Performans Programları Hakkında Yönetmelik   | Tümü                   | 5 yıllık kurumsal hedeflerin her bir mali yıl için ifade edilmesi  |
| Kamu İdarelerince Hazırlanacak Faaliyet Raporu Hakkında Yönetmelik  | Tümü                   | Her bir mali yıl için belirlenen hedeflerin gerçekleşme durumlarının tespiti, raporlanması   |
| Uşak İl MEM 2024-2028 Stratejik Planı   | Tümü                   | İl Millî Eğitim Müdürlüğünün kendi stratejik planı   |

## 2.5. Faaliyet Alanları ile Ürün/Hizmetlerin Belirlenmesi

Mevzuat analizi çıktıları dolayısıyla görev ve sorumluluklar dikkate alınarak okulun sunduğu temel ürün ve hizmetler belirlendi. Belirlenen ürün ve hizmetler Tablo 3'te belirtildiği gibi belirli faaliyet alanları altında toplanmıştır. Faaliyet alanları ile ürün ve hizmetlerin belirlenmesi amaç, hedef ve stratejilerin oluşturulması aşamasında yönlendirici olacaktır.

**Tablo 3. Faaliyet Alanlar/Ürün ve Hizmetler Tablosu**

| Faaliyet Alanı  | Ürün/Hizmetler  |
|---|---|
| <b>Eğitim - Öğretim faaliyetleri</b>  | Eğitim - Öğretimi ve İşlemleri<br>Ders Dışı Faaliyet İş ve İşlemleri<br>Okulda Teknolojik Çalışmalar Düzenleme<br>Anma ve Kutlama Programlarının Yürütülmesi<br>Yarışmaların Düzenlenmesi ve Değerlendirilmesi İşleri<br>Sosyal, Kültürel, Sportif Etkinliklerle İlgili Organizasyonlar<br>Zümre Toplantılarının Planlanması ve Yürütülmesi<br>Öğrencileri Sınavlara Hazırlama ve Yetiştirme Kurs İşlemleri |
| <b>Rehberlik faaliyetleri</b>   | Öğrenci Görüşmeleri<br>Veli Toplantıları<br>Sınıf Rehberlik Hizmetleri<br>Aile Eğitimleri   |
| <b>Sosyal faaliyetler</b>   | Kulüp Gezileri ve Faaliyetleri<br>Sosyal Sorumluluk Çalışmaları<br>Alan Gezileri  |
| <b>Sportif faaliyetler</b>  | Futbol Takımı<br>Voleybol Takımı<br>Oryantring Takımı<br>Okul Spor Turnuvaları<br>Diğer Sportif Faaliyetler   |
| <b>Kültürel ve sanatsal faaliyetler</b>   | Resim Sergisi<br>Şiir Dinletisi<br>Tiyatro<br>Koro<br>Sergiler  |
| <b>İnsan kaynakları faaliyetleri (mesleki gelişim faaliyetleri, personel etkinlikleri...)</b> | Hizmet İçi Eğitim<br>Seminer<br>Konferans<br>Erasmus+ Milli Eğitim Akreditasyon Ortaklığı   |
| <b>Okul aile birliği faaliyetleri</b>   | Okulun İç Mekânlarında Tadilat Tamirat<br>Okul Birincilerini Onurlandırmak İçin Ödüllendirme Faaliyetleri<br>Sosyal, Kültürel ve Sportif Faaliyetlerde Başarı Elde Edenlerin Ödüllendirilmesi<br>Diğer Faaliyetler  |
| <b>Ölçme değerlendirme faaliyetleri</b>   | Kazanım Değerlendirme Testleri<br>Yazılı ve Uygulamalı Sınavlar<br>Performans Çalışmaları<br>Proje Çalışmaları  |

## 2.6. Paydaş Analizi

Kurumumuzun faaliyet alanları dikkate alınarak, kurumumuzun faaliyetlerinden yararlanan, faaliyetlerden doğrudan/dolaylı ve olumlu/olumsuz etkilenen veya kurumumuzun faaliyetlerini etkileyen paydaşların (kişi, grup veya kurumlara) tespiti için bir dizi toplantı düzenlenmiştir. Bu toplantılarda Stratejik Plan Hazırlama Ekibi “beyin fırtınası, tartışma, örnek” olay yöntemlerini kullanarak öncelikle paydaşlar, ardından bu paydaşların türü (iç paydaş/dış paydaş) belirlemiştir.

### İç paydaşlar ve dış paydaşlar

Tablo:4 İç ve dış paydaşlar tablosu

| PAYDAŞ ADI                                   | İÇ PAYDAŞ | DIŞ PAYDAŞ |
|--|-----------|------------|
| Uşak Valiliği                                |           | √          |
| İl MEM Üst Yönetici                          | √         |            |
| Okulumuzda Görevli Öğretmenler               | √         |            |
| Okulumuz Öğrencileri                         | √         |            |
| Okulumuz Öğrenci Velileri                    | √         |            |
| İl Sağlık Müdürlüğü                          |           | √          |
| İl Jandarma Komutanlığı                      |           | √          |
| İl Milli Eğitim Müdürlüğü                    | √         |            |
| Uşak Üniversitesi                            |           | √          |
| İl Gençlik Hizmetleri ve Spor İlçe Müdürlüğü |           | √          |
| İl Milli Eğitim Müdürlüğü Personeli          | √         |            |
| Beceri Eğitimi Yapılan İş Yerleri            |           | √          |
| Uşak Belediyesi                              |           | √          |
| İl AFAD Müdürlüğü                            |           | √          |
| Altı Nokta Körler Derneği                    |           | √          |
| İl Emniyet Müdürlüğü                         |           | √          |
| İŞ-KUR                                       |           | √          |
| Yeşilay Derneği                              |           | √          |

İç paydaşlar, okulda gerçekleşen her faaliyetten doğrudan etkilenen veya bir faaliyeti ilerletme/yavaşlatma etkisine sahip olanlardır. Okulun bir parçası olan bireyleri ifade eder.

Dış paydaşlar, okulun bir parçası olmayan ancak okulda gerçekleşen her faaliyetten dolaylı olarak etkilenen, bağlı/ilişkili/ilgili kişi, grup ya da kurumları ifade eder.

Okulda, tüm paydaşların katılım fırsatlarına sahip olması önemli olup bunun için anahtar fırsat, onları stratejik planlama sürecine dâhil edilmiştir. Bu süreçte paydaşların görüşlerinin alınması ve değerlendirilmesi çok önemlidir.

Yapılan değerlendirmeler; ihtiyaç ve beklentilerin belirlenerek daha anlaşılır hâle gelmesi; iletişim kanallarının açık tutulması, paydaşlara sürecin bir parçası olduklarını hissettirerek onların okulun görevlerini daha iyi uygulamasına faydalı olur.

Paydaş analizi; görüşme, atölye çalışması, toplantı, seminer gibi farklı şekillerde gerçekleştirilmiştir.

## **2.7. Kuruluş İçi Analiz**

Okul içi analiz; insan kaynaklarının yetkinlik düzeyi, kurum kültürü, teknoloji ve bilişim altyapısı, fiziki ve mali kaynaklara ilişkin analizlerin yapılarak okul mevcut kapasitesinin değerlendirilmiştir. Ayrıca, bu bölümde okul teşkilat şemasına da yer verilmiştir.

Etkili bir okul içi analiz süreci; okul kaynaklarını, varlıklarını, özelliklerini, yeterliliklerini, yeteneklerini, fırsat alanlarını ve başarısızlıklarını belirlemek için okul içinde etkileşime giren tüm bileşenleri değerlendirilmiştir. Okul içi analiz sürecinde yararlanılabilecek farklı araçlar vardır. Her bir aracın analiz sürecinin bir dişlisi olarak sunacağı katkı değerlendirilmiştir, örneğin, insan kaynakları verileri, eğitim planlaması ya da iş değerlendirmeleri gibi alanlarda yapılacak analizlere katkı sağlayacaktır. Ne kadar fazla araçtan faydalanılırsa okulun durumuna dair o kadar net bir tablo çizilmiş olacaktır. Okulun okul içi analiz sürecinde kullanabilecekleri araçlar, içerikleri ve nasıl erişim sağlayabileceklerine dair bilgiler Tablo 5'te verilmiştir.

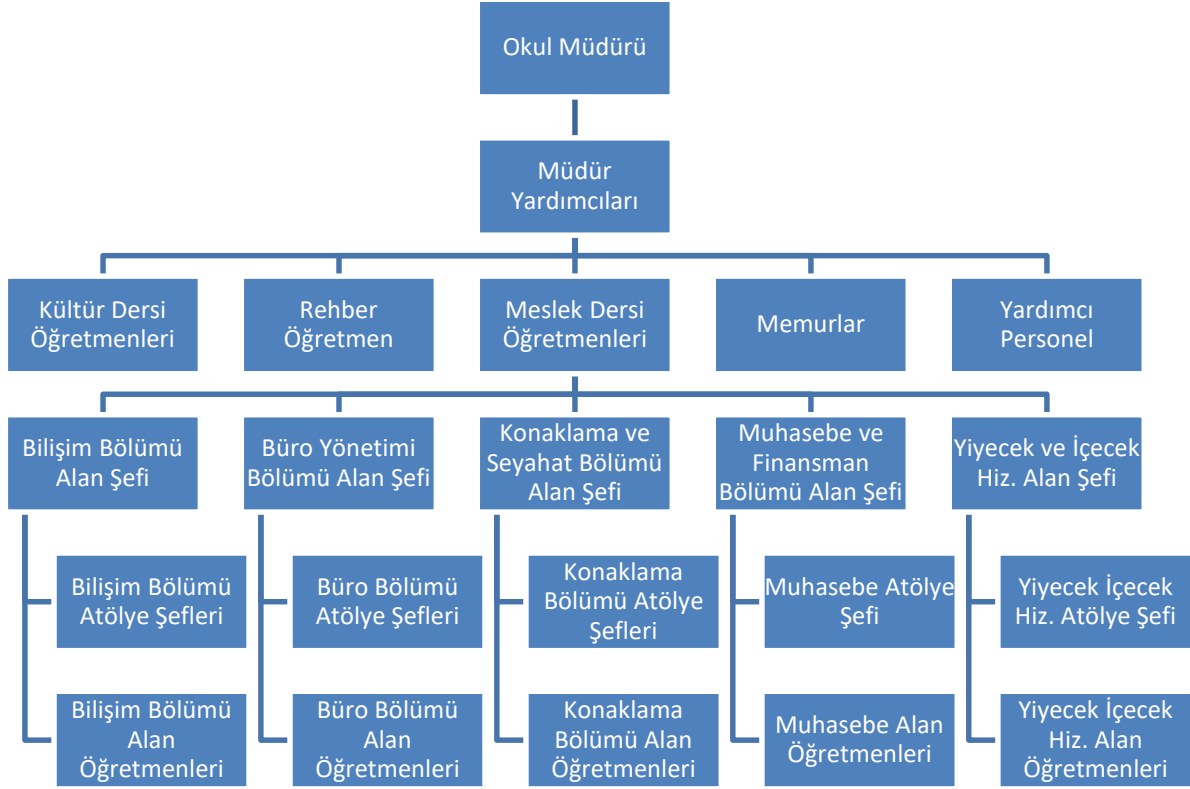


**Tablo 5.Okul İçi Analiz İçerik Tablosu**

| Okul/Kurum İçi                                      | Analiz İçerik Tablosu   |
|---|---|
| Öğrenci sayıları                                    | Bilişim Teknolojileri: 9G 18, 10G 20, 11G 18, 12G 29 (Toplam 85)<br>Büro Yönetimi: 9C 28, 12C 14 (Toplam 42)<br>Muhasebe ve Finansman: 9A 25, 10A 24, 11A 21, 12A 32 (Toplam 102)<br>Konaklama ve Seyahat: 9D 17, 10D 13, 12D 12 (Toplam 42)<br>Yiyecek ve İçecek Hiz.: 9E 30, 10E 33, 11E 30, 12E 32 (Toplam 125)<br>Kaynaştırma öğrencisi:9   |
| Akademik başarı verileri                            | 2023 – 2024 Eğitim Öğretim Yılı 1.Dönem Verileri<br>Takdir Belgesi Alan Öğrenci Sayısı: 41<br>Teşekkür Belgesi Alan Öğrenci Sayısı: 53  |
| Sosyal-kültürel-bilimsel ve sportif başarı verileri | <ul style="list-style-type: none"><li>• Genç Şefler Şampiyonası Ege Bölgesi Birinciliği</li><li>• Geleneksel Yemek ve Tatlı Yarışması</li><li>• Geleneksel Klavye Yarışması</li><li>• Kros Yarışma Birinciliği 2023</li><li>• Bilek Güreşi Yarışması İl 3.lüğü 2022</li><li>• Halter Turnuvası İl 1.liği ve 2.liği 2022</li><li>• Liseler Arası Taekwondo Müsabakası İl 2.liği</li><li>• Futsal İl 1.liği</li><li>• Futsal Ege Bölgesi 1.liği</li><li>• Kick Boks Bölge 1.liği</li><li>• Kompozisyon Yarışması (İstiklal Marşı'nın Kabulü) İl 1.liği</li><li>• Kompozisyon Yarışması (24 Kasım Öğretmenler Günü) İl 2.liği</li><li>• Eğitimde İyi Örnekler, MEM Akreditasyon konsorsiyum ortaklığı ve diğerleri</li></ul> |
| Öğrenme stilleri envanteri                          | Okul rehberlik servisi tarafından uygulanmaktadır.  |
| Devam-devamsızlık verileri                          | DEVAMSIZLIK BİLGİLERİ: 55 gün ve üzeri 34 öğrenci, 40 gün ve üzeri 20 öğrenci, 25 gün ve üzeri 48 öğrenci, 15 gün ve üzeri 114 öğrenci, 5 gün ve üzeri 120 öğrenci. Aynı zamanda okul rehberlik servisi tarafından devamsızlık nedenleri anketine göre okulun uzak olması, sabah kalkmanın zor olması, okulu sevmemesi, aile zoru ile okula gönderilmesi, sağlık gibi nedenler etkili olmaktadır.   |
| İnsan kaynakları verileri                           | İdareci: 5<br>Öğretmen: 52<br>Memur: 3<br>Hizmetli: 3   |
| Öğretmenlerin hizmet içi eğitime katılma oranları   | 1-5 arası hizmet içi eğitime katılanların sayısı: 5<br>5-10 arası hizmet içi eğitime katılanların sayısı: 10<br>10-15 arası hizmet içi eğitime katılanların sayısı: 12<br>15-20 arası hizmet içi eğitime katılanların sayısı: 8<br>20-25 arası hizmet içi eğitime katılanların sayısı:8<br>25-30 arası hizmet içi eğitime katılanların sayısı:8<br>30 ve üzeri hizmet içi eğitime katılanların sayısı: 6  |
| Öğrenme ortamı verileri                             | Ana Blok ve Ek Bina, 6283 m <sup>2</sup> okul bahçesi, 20 derslik,<br>6 bilgisayar laboratuvarı, 3 atölye, 3 mutfak, 1 kütüphane,<br>1 kantin, 1 adet depo bulunur.   |

## 2.7.1. Teşkilat Yapısı

Okulumuzun Teşkilat Yapısı aşağıda gösterilmiştir.



## 2.7.2. İnsan Kaynakları

Okulun hedefleriyle uyumlu, kurumsal ve bireysel performans için kritik olan bilgi, beceri ve tutumların tümünü kapsamaktadır. Personele ilişkin nicel veriler ile personelin sahip olduğu niteliklerin analizi yapılmıştır.

Okulda çalışanlar ve görevleri belirlenir. Ayrıca;

- Kurumun sahip olduğu toplam norm kadro sayısı,
- Çalışan toplam personel sayısı,
- İhtiyaç duyulan branşlar ve ihtiyaç sayısı,
- Buna bağlı olarak yapılan istihdam sayısı,
- Personelin nasıl atandığı,
- Varsa geçici personelin alınma kaynağı,
- Kadrosu olmayıp da sözleşmeli çalıştırılan personelin sayısı,
- Eğitim düzeyi, gönüllü olarak aldığı diğer görevler,
- Okula son -en az- iki yılda gelen giden personel sayısı mümkün ise neden okuldan tayin istedikleri,
- Ortalama okulda çalışma yılı,
- Ortalama hizmet içi eğitim saati,
- Çalışana verilen ödül ve ceza sayısı gibi hususlar tablo hâlinde düzenlenebilir.
- Okulda çalışan yönetici, öğretmen, diğer personelin görevlerinin neler olduğu belirlenmiştir.

**Tablo 6. İdari Personelin Hizmet Süresine İlişkin Bilgiler (Tüm personel)**

| Hizmet Süreleri | 2024 Yılı İtibariyle |     |
|-----------------|----------------------|-----|
|                 | Kişi Sayısı          | %   |
| 1-4 Yıl         | 2                    | 3,5 |
| 5-6 Yıl         | 2                    | 3,5 |
| 7-10 Yıl        | 12                   | 21  |
| 10 yıl ve Üzeri | 41                   | 71  |

**Tablo 7. Okul/Kurumda Oluşan Yönetici Sirkülasyonu Oranı**

|               | Yıl İçerisinde Okul/Kurumdan Ayrılan Yönetici Sayısı |      |      | Yıl İçerisinde Okul/Kurumda Göreve Başlayan Yönetici Sayısı |      |      |
|---------------|--|------|------|---|------|------|
|               | 2021   | 2022 | 2023 | 2021  | 2022 | 2023 |
| <b>TOPLAM</b> | 0  | 2    | 4    | 0   | 3    | 4    |

**Tablo 8. Öğretmenlerin Hizmet Süreleri (Yıl İtibarıyla)**

| Hizmet Süreleri              | Bransı                 | Kadın | Erkek | Hizmet Yılı | Toplam |
|------------------------------|------------------------|-------|-------|-------------|--------|
|                              | Türk Dili ve Edebiyatı |       |       | √           | 24     |
| Türk Dili ve Edebiyatı       |                        |       | √     | 11          |        |
| Türk Dili ve Edebiyatı       |                        |       | √     | 8           |        |
| Türk Dili ve Edebiyatı       |                        |       | √     | 32          |        |
| Türk Dili ve Edebiyatı       |                        |       | √     | 26          |        |
| Türk Dili ve Edebiyatı       | √                      |       |       | 22          |        |
| Türk Dili ve Edebiyatı       |                        |       | √     | 21          |        |
| Türk Dili ve Edebiyatı       |                        |       | √     | 18          |        |
| İngilizce                    | √                      |       |       | 9           |        |
| İngilizce                    | √                      |       |       | 26          |        |
| İngilizce                    | √                      |       |       | 25          |        |
| İngilizce                    | √                      |       |       | 19          |        |
| İngilizce                    | √                      |       |       | 15          |        |
| İngilizce                    | √                      |       |       | 5           |        |
| Beden Eğitimi                | √                      |       |       | 8           |        |
| Beden Eğitimi                |                        |       | √     | 1           |        |
| Büro Yönetimi                | √                      |       |       | 38          |        |
| Büro Yönetimi                |                        |       | √     | 36          |        |
| Büro Yönetimi                |                        |       | √     | 25          |        |
| Din Kültürü ve Ahlâk Bilgisi |                        |       | √     | 37          |        |
| Biyoloji                     | √                      |       |       | 35          |        |
| Tarih                        | √                      |       |       | 9           |        |
| Tarih                        |                        |       | √     | 25          |        |
| Yiyecek İçecek Hizmetleri    |                        |       | √     | 28          |        |
| Yiyecek İçecek Hizmetleri    |                        |       | √     | 26          |        |
| Yiyecek İçecek Hizmetleri    | √                      |       |       | 21          |        |
| Yiyecek İçecek Hizmetleri    | √                      |       |       | 19          |        |
| Yiyecek İçecek Hizmetleri    |                        |       | √     | 9           |        |
| Yiyecek İçecek Hizmetleri    | √                      |       |       | 3           |        |
| Yiyecek İçecek Hizmetleri    | √                      |       |       | 3           |        |
| Kimya / Kimya Teknolojisi    | √                      |       |       | 27          |        |
| Felsefe                      | √                      |       |       | 27          |        |
| Fizik                        | √                      |       |       | 27          |        |
| Muhasebe ve Finansman        |                        |       | √     | 26          |        |
| Muhasebe ve Finansman        |                        |       | √     | 22          |        |
| Muhasebe ve Finansman        | √                      |       |       | 22          |        |
| Muhasebe ve Finansman        |                        |       | √     | 19          |        |
| Muhasebe ve Finansman        |                        |       | √     | 18          |        |
| Muhasebe ve Finansman        | √                      |       |       | 1           |        |
| Matematik                    | √                      |       |       | 22          |        |
| Matematik                    | √                      |       |       | 11          |        |
| Matematik                    | √                      |       |       | 8           |        |
| Bilişim Teknolojileri        |                        |       | √     | 17          |        |
| Bilişim Teknolojileri        |                        |       | √     | 15          |        |
| Rehberlik                    |                        |       | √     | 13          |        |
| Rehberlik                    | √                      |       |       | 11          |        |
| Görsel Sanatlar              | √                      |       |       | 12          |        |
| Coğrafya                     | √                      |       |       | 11          |        |
| Coğrafya                     |                        |       | √     | 10          |        |
| Konaklama ve Seyahat Hiz.    | √                      |       |       | 8           |        |
| Almanca                      | √                      |       |       | 3           |        |

|             |  |  |  |  |    |
|-------------|--|--|--|--|----|
| 1-3 Yıl     |  |  |  |  | 5  |
| 4-6 Yıl     |  |  |  |  | 1  |
| 7-10 Yıl    |  |  |  |  | 8  |
| 11-15 Yıl   |  |  |  |  | 8  |
| 16-20       |  |  |  |  | 6  |
| 20 ve üzeri |  |  |  |  | 23 |

**Tablo 9. Kurumda Gerçekleşen Öğretmen Sirkülasyonunun Oranı**

|        | Yıl İçerisinde Kurumdan Ayrılan Öğretmen Sayısı |      |      | Yıl İçerisinde Kurumda Göreve Başlayan Öğretmen Sayısı |      |      |
|--------|---|------|------|--|------|------|
|        | 2021  | 2022 | 2023 | 2021   | 2022 | 2023 |
| TOPLAM | 3   | 4    | 6    | 4  | 5    | 11   |

**Tablo 10. Kurumdaki Mevcut Hizmetli/ Memur Sayısı**

|        | Görevi   | Erkek | Kadın | Eğitim Durumu | Hizmet Yılı | Toplam |
|--------|----------|-------|-------|---------------|-------------|--------|
| 1      | Memur    | √     |       | Ön Lisans     | 32          | 1      |
| 2      | Memur    | √     |       | Lisans        | 14          | 1      |
| 3      | Memur    |       | √     | Lisans        | 14          | 1      |
| 4      | Hizmetli | √     |       | Ortaokul      | 8           | 1      |
| 5      | Hizmetli | √     |       | Lise          | 9           | 1      |
| 6      | Hizmetli |       | √     | İlkokul       | 6           | 1      |
| Toplam |          |       |       |               |             | 6      |

**Tablo 11. Çalışanların Görev Dağılımı**

| Çalışanın Unvanı              | Görevleri   |
|-------------------------------|---|
| Okul Müdürü                   | Okul müdürü, yönetiminden sorumlu olduğu kurumda, Milli Eğitim amaçları doğrultusunda, eğitim ve öğretim faaliyetlerinin gerçekleştirilmesinden sorumludur  |
| Müdür Yardımcıları            | Okulla ilgili yönetim işlerine destek olur cevabı verilebilir. Okulun her türlü yazışma, yönetim, güvenlik, bakım, beslenme ve etkinlik gibi işleri ile ilgilenir. Müdür tarafından verilen görevleri yerine getirir.   |
| Atölye ve Bölüm Şefleri       | Alanın atölye, eşya, makine-teçhizat ve diğer taşınırların bakım, onarım, koruma, saklama ve kullanıma hazır bulundurulmasını sağlar. İSG eğitimlerinin planlanması ve yürütülmesi. Mevzuata işlemleri yürütür.   |
| Öğretmenler                   | Eğitim – Öğretim hizmetlerinin yürütülmesini sağlar.  |
| Yönetim İşleri ve Büro Memuru | Verilen görevleri düzenli bir şekilde işleyişlerin ve hizmetin gereklerine uygun olarak bunların devam etmesini sağlayan kişidir.   |
| Yardımcı Hizmetler Personeli  | Okul binası, atölye ve tesisler ile okul eşyalarının temizliğini yapmak. Isıtma, sıhhi ve elektrik tesislerinin işletme, bakım, koruma ve basit onarımlarını yapmak. Okula gelen çeşitli malzeme, araç ve gereci gerekli yerlere taşımak ve yerleştirmek. Okulun badana, boya ve benzeri işlerini yapmak. |

**Tablo 12. Okul/kurum Rehberlik Hizmetleri**

| Mevcut Kapasite                 |  |  |                      | Mevcut Kapasite Kullanımı ve Performans |                 |             |   |                     |                  |
|---------------------------------|--|--|----------------------|---|-----------------|-------------|---|---------------------|------------------|
| Psikolojik Danışman Norm Sayısı | Görev Yapan Psikolojik Danışman Sayısı | İhtiyaç Duyulan Psikolojik Danışman Sayısı | Görüşme Odası Sayısı | Danışmanlık Hizmeti Alan                |                 |             | Rehberlik Hizmetleri İle İlgili Düzenlenen Eğitim/Paylaşım Toplantısı vb. Faaliyet Sayısı |                     |                  |
|                                 |  |  |                      | Öğrenci Sayısı                          | Öğretmen Sayısı | Veli Sayısı | Öğretmenlere Yönelik  | Öğrencilere Yönelik | Velilere Yönelik |
| 2                               | 1                                      | 1  | 2                    | 563                                     | 56              | 102         | 2   | 43                  | 6                |

### 2.7.3. Teknolojik Düzey

Okulun teknolojik altyapısı ve teknolojiyi kullanabilme düzeyi belirlenmiştir. Okulda derslerde ve ders dışı etkinliklerde kullanılmakta olan araç gereçlerin sayısı ve ihtiyaç durumu belirlenmiştir.

**Tablo 13. Teknolojik Araç-Gereç Durumu**

| Araç-Gereçler                       | 2021 | 2022 | 2023 | İhtiyaç |
|-------------------------------------|------|------|------|---------|
| Eğitim Amaçlı Kullanılan Bilgisayar | 100  | 100  | 100  | 20      |
| Büroda Kullanılan Bilgisayar        | 6    | 6    | 8    | 2       |
| Fotokopi Makinesi                   | 2    | 2    | 2    | 1       |
| Yazıcı                              | 11   | 11   | 11   | 2       |
| Akıllı Tahta                        | 35   | 35   | 35   | 0       |
| Mikrofon                            | 2    | 2    | 4    | 0       |
| Güvenlik Kamerası                   | 31   | 31   | 31   | 5       |
| Okul Yönetim Lisans Yazılımı        | 1    | 1    | 1    | 0       |

Okulun fiziki mekânlar açısından mevcut ve ihtiyaç durumunun da ortaya konulmuştur.

**Tablo 14. Fiziki Mekân Durumu**

| Fiziki Mekân                  | Var | Yok | Adedi | İhtiyaç | Açıklama |
|-------------------------------|-----|-----|-------|---------|----------|
| Öğretmenler Odası             | √   |     | 2     | 0       |          |
| Tamir Bakım Odası             | √   |     | 1     | 0       |          |
| Kütüphane                     | √   |     | 1     | 0       |          |
| Rehberlik Servisi Odası       | √   |     | 2     | 0       |          |
| Resim Odası                   |     | √   |       | 1       |          |
| Müzik Odası                   |     | √   |       | 1       |          |
| Çok Amaçlı Salon              | √   |     | 1     | 1       |          |
| Spor Salonu                   |     | √   |       | 1       |          |
| Servis Atölyesi               | √   |     | 3     | 0       |          |
| Bilgisayar Laboratuvarı       | √   |     | 7     | 0       |          |
| Kantin                        | √   |     | 1     | 0       |          |
| Kantin Salonu                 | √   |     | 1     | 0       |          |
| Derslik                       | √   |     | 21    | 0       |          |
| İdari odaları ve memur odası  | √   |     | 6     | 0       |          |
| Tuvaletler ve engelli tuvalet | √   |     | 6     | 0       |          |
| Arşiv odası                   | √   |     | 1     | 1       |          |
| Kazan dairesi                 | √   |     | 1     | 0       |          |

## 2.7.4. Mali Kaynaklar

Kurumun mali kaynakları, bütçe büyüklüğü, okul-aile birliği gelirleri, kantin vb. gelirler ve harcama kalemleri ortaya konulmuş olup, bütçe işlemlerinin kim tarafından yürütüldüğü belirtilmiştir.

**Tablo 15. Kaynak Tablosu**

| Kaynaklar         | 2024    | 2025    | 2026    | 2027    | 2028      |
|-------------------|---------|---------|---------|---------|-----------|
| Genel Bütçe       | 450.000 | 540.000 | 648.000 | 777.600 | 933.120   |
| Okul Aile Birliği | 54.000  | 60.000  | 65.000  | 70.000  | 75.000    |
| Kira Gelirleri    | -       | -       | -       | -       | -         |
| TOPLAM            | 504.000 | 600.000 | 713.000 | 847.600 | 1.008.120 |

Okul bütçesinde giderler aşağıdaki başlıklar altında toplanmıştır.

**Tablo 16. Harcama Kalemler**

| Harcama Kalemi                       | Çeşitleri veya Karşılama Şekli  |
|--------------------------------------|---|
| Onarım                               | Okul binası ve tesisatlarıyla ilgili her türlü küçük onarım; makine, bilgisayar, yazıcı vb. bakım giderleri |
| Sosyal-sportif faaliyetler, törenler | Etkinliklerde kullanılan araç, gereç ve malzemeler ile top, file, forma gibi sportif malzemeler             |
| Temizlik                             | Genel bütçeden karşılanır.  |
| İletişim                             | Genel bütçeden karşılanır.  |
| Kırtasiye                            | Genel bütçeden karşılanır.  |

**Tablo 17. Gelir-Gider Tablosu**

| YILLAR                      | 2021                         |            | 2022                         |            | 2023                         |            |
|-----------------------------|------------------------------|------------|------------------------------|------------|------------------------------|------------|
|                             | GELİR                        | GİDER      | GELİR                        | GİDER      | GELİR                        | GİDER      |
| Temizlik                    | Genel bütçe ve kantin kirası | 16.000     | Genel bütçe ve kantin kirası | 98.000     | Genel bütçe ve kantin kirası | 108.135,97 |
| Küçük Onarım                |                              | 24.000     |                              | 72.000     |                              | 51.000     |
| Bilgisayar Harcamaları      |                              | 11.000     |                              | 61.000     |                              | 34.000     |
| Büro Makinaları Harcamaları |                              | 23.000     |                              | 91.000     |                              | 23.000     |
| Telefon, Faturalar          |                              | 78.000     |                              | 275.000    |                              | 334.003,08 |
| Sosyal Faaliyetler          |                              | 3.000      |                              | 19.000     |                              | 17.000     |
| Kırtasiye                   |                              | 12.184,35  |                              | 43.575,07  |                              | 63.779,40  |
| GENEL                       |                              | 167.184,35 |                              | 659.575,07 |                              | 630.918,45 |



## 2.7.5. İstatistikî Veriler

İstatistikî veriler incelenerek aşağıda verilmiştir.

- Öğrenci durumu aşağıdaki tabloda çıkarılmıştır.

**Tablo:18. Öğrenci Sayıları**

| SINIFI                | Kız | Erkek | Toplam | SINIFI          | Kız | Erkek | Toplam |
|-----------------------|-----|-------|--------|-----------------|-----|-------|--------|
| 9A                    | 16  | 9     | 25     | 11A             | 10  | 11    | 21     |
| 9C                    | 15  | 15    | 30     | 11E             | 13  | 17    | 30     |
| 9D                    | 9   | 8     | 17     | 11G             | 7   | 11    | 18     |
| 9E                    | 19  | 11    | 30     | 12A             | 20  | 12    | 32     |
| 9G                    | 6   | 12    | 18     | 12C             | 5   | 9     | 14     |
| 10A                   | 18  | 6     | 24     | 12D             | 1   | 11    | 12     |
| 10D                   | 6   | 7     | 13     | 12E             | 21  | 11    | 32     |
| 10E                   | 14  | 19    | 33     | 12G             | 8   | 21    | 29     |
| 10G                   | 12  | 8     | 20     |                 |     |       |        |
| Kaynaştırma Öğrencisi | 2   | 7     | 9      | MESEM Öğrencisi |     |       | 204    |
| GENEL TOPLAM          | 602 |       |        |                 |     |       |        |

- **Kurslar:** Okulumuzda DYK Kursları açılmamaktadır.
- Okul akademik başarısı aşağıdaki tabloda çıkarılmıştır.

**Tablo:19. Okulun Akademik Başarısı**

| 2023                     | Sayı | %Oran |
|--------------------------|------|-------|
| YKS Kazananlar           | 14   | 15    |
| Sınıfı Doğrudan Geçenler | 372  | 84,93 |
| Sınıf Tekrarı Yapanlar   | 66   | 15,07 |

- Okulda yapılan sosyal faaliyetler aşağıdaki tabloda çıkarılmıştır.

**Tablo:20. Sosyal Faaliyetler**

| 2023                                    | Öğretmen Sayı/Oran | Öğrenci Sayı/Oran | Veli Sayı/Oran |
|---|--------------------|-------------------|----------------|
| Belirli Gün ve Haftalar                 | 35 / %60           | 438 / %100        | 0              |
| Okulda yapılan kermes vb... etkinlikler | 40 / %65           | 438 / %100        | 40 / %10       |

- Okulda yapılan kültürel faaliyetlerin (gezi, sergi vb.) neler olduğu; kültürel faaliyetlerde görev alan öğretmen, öğrenci velilerin sayısı, katılım oranı aşağıdaki tabloda belirtilmiştir.

**Tablo:21.Kültürel Faaliyetler**

| 2023                    | Öğretmen Sayı/Oran | Öğrenci Sayı/Oran |
|-------------------------|--------------------|-------------------|
| Okulda Yapılan Geziler  | 30 / %50           | 145 / %35         |
| Okulda Yapılan Sergiler | 60 / %100          | 438 / %100        |

- Okulun bilimsel arařtırmaları ařađıda belirtilmiřtir.

### **OKULUMUZUN BAřLICA BAřARILARI**

Genç Őefler Őampiyonası Ege Bölgesi Birinciliđi

Geleneksel Yemek ve Tatlı Yarışması

Geleneksel Klavye Yarışması

Kros Yarışma Birinciliđi 2023

Bilek Güreři Yarışması İl 3.lüğü 2022

Halter Turnuvası İl 1.liđi ve 2.liđi 2022

Liseler Arası Taekwondo Müsabakası İl 2.liđi

Futsal İl 1.liđi

Futsal Ege Bölgesi 1.liđi

Kick Boks Bölge 1.liđi

Kompozisyon Yarışması (İstiklal Marşı'nın Kabulü) İl 1.liđi

Kompozisyon Yarışması (24 Kasım Öğretmenler Günü) İl 2.liđi

Eđitimde İyi Örnekler, MEM Akreditasyon konsorsiyum ortaklıđı ve diđerleri

- Okumuzdaki sosyal kulüpler ve çalışmalarını ařađıdaki tabloda belirtilmiřtir.

**Tablo: 22. Sosyal Kulüpler ve Çalışmaları**

| Kulüpler               | Uyguladıđı faaliyetler                                     | Projeler   |
|------------------------|--|--|
| Gezi Tanıtma ve Turizm | Her türlü gezi organizasyonu                               | Őehir içi ve Őehir dıřı kültür gezileri  |
| Kültür ve Edebiyat     | Yazı inceleme ve kutlama programlarının kontrolü           | Őiir dinletisi tertip etmek  |
| Afete Hazırlık         | Afetler konusunda öğrenci ve öğretmenleri bilinçlendirmek. | Düzenli olarak tatbikatlar yapmak  |
| Yeřilay                | Kötü alışkınlıklara karşı öğrencilerin bilinçlendirmesi    | Bađımlılıkla ilgili seminerler verilmesi (Yeřilay ve Emniyet iřbirliđi ile)    |
| Spor                   | Her türlü sportif organizasyonların hazırlıđı              | Sınıflar arası müsabakaların tertip ve düzenlenmesi                            |
| Kızılay ve Kan Bađıřı  | Kan bađıřının öneminin anlatılması                         | Belirli dönemlerde Kızılay'ın okula davet edilmesi ve kan bađıřı organizasyonu |
| Bilinçli Tüketici      | Tüketici olan herkesin bilinçlendirilmesi                  | Uyarıcı görselleri de içeren pano düzenlenmesi                                 |
| Deđerler               | Deđerlerin tanıtımı  | ŐEDES projesinin hayata geçirilmesi  |

- **Personel devam durumu:** Okulumuz personelinin 2021, 2022 ve 2023 yıllarında almış olduğu izin ve rapor sayısı ve süreleri aşağıdaki tabloda çıkarılmıştır.

**Tablo:23. Personel izin ve rapor bilgileri:** Okulumuz personelinin 2021, 2022 ve 2023 yıllarında muhtelif zamanlarda aldığı izin ve rapor bilgileri aşağıya çıkartılmıştır. İzin veya rapor alan sayısı içerisinde bir kişi birden fazla izin ve rapor almış olabilir.

| Personel izin ve rapor durumu |                  |                       |                  |
|-------------------------------|------------------|-----------------------|------------------|
| İzin                          |                  | Rapor                 |                  |
| Gün sayısı                    | Alan kişi sayısı | Gün sayısı            | Alan kişi sayısı |
| 1                             |                  | 1                     |                  |
| 2                             |                  | 2                     |                  |
| 3                             |                  | 3                     |                  |
| 4                             |                  | 4                     |                  |
| 5                             |                  | 5                     |                  |
| 7                             |                  | 7                     |                  |
| 10                            |                  | 10                    |                  |
| 11 gün ve üzeri izin          |                  | 11 gün ve üzeri rapor |                  |

- **Rehberlik hizmetleri:** Okulumuz rehberlik servisi değişik yıl içerisinde değişik zamanlarda iletişim becerileri, olumlu davranış geliştirme, teknoloji bağımlılığı, öfke kontrolü, tütün ve madde bağımlılığı, sağlıklı yaşam, meslek seçiminde dikkat edilecek hususlar, kariyer planlama, meslek ilgi değer yetenek kişisel özellik ilişkisi, iş görüşme becerileri, serbest zaman değerlendirme, zaman yönetimi, öğrenme stilleri, üst öğrenime geçiş stratejileri ve sınavda başarılı olma stratejileri alanlarında 602 öğrenciye eğitim ve seminer vermiştir.
- **Engelli öğrenciler için kolaylaştırıcı çalışmalar:** Okulumuzda engelli öğrenci bulunmamakla beraber 9 öğrencimiz BEP raporludur. Okulumuzda engelli öğrencilerin yaşamını kolaylaştırmak için engelli rampası, asansör, görme engelliler için yer kabarmaları, kaydırmaz bantlar gibi erişilebilirlik imkânları bulunmamaktadır.
- Okulumuzun dış çevre (MEB, belediye, AB, TÜBİTAK, MEM) tarafından düzenlenen faaliyet ve projelere katılma durumu ve katılım sağlanan projeler aşağıya çıkarılmıştır.

## **OKULUMUZUN KATILDIĞI PROJELER**

### **Bilimsel**

- TÜBİTAK 4004 Doğa Eğitimi 1-2 (2009-2010) Araştırma görevlileri, doktora öğrencileri,

öğretim üyeleri ve öğretmenler ile Murat Dağı, Ulubey Kanyonları ve Uşak çevresinde ekoloji temelli doğa eğitimi.

- TÜBİTAK 4004 Doğa Eğitimi 3 (2011) Araştırma görevlileri, doktora öğrencileri, öğretim üyeleri ve öğretmenler ile Murat Dağı, Ulubey Kanyonları ve Uşak çevresinde ekoloji temelli doğa eğitimi.
- AB Projesi İpek Yolu Litvanya'dan Geçiyor Projesi (2009) Litvanya ile karşılıklı personel değişimi.

#### Erasmus+

- İl Milli Eğitim Müdürlüğü, Erasmus+ Projesi, Mesleki Eğitim ve Okul Eğitimi Akreditasyonu (2022-2023-2024)

- **Okula ulaşım:** Okulumuz il/ilçe merkezine 1 km mesafede olup ulaşım özel araçlarla, servisle ve toplu ulaşım araçlarıyla sağlanmaktadır.
- Okulumuzda kullanılan fiziki mekânlar aşağıdaki tabloda çıkarılmıştır

**Tablo:24. Kullanılan fiziki mekânlar**

| Okul Bölümleri *   |                                  | Özel Alanlar            | Var | Yok |
|--|----------------------------------|-------------------------|-----|-----|
| Okul Kat Sayısı  | A-<br>BLOK3KAT<br>B-<br>BLOK4KAT | Çok Amaçlı Salon        | X   |     |
| Derslik Sayısı   | 20                               | Çok Amaçlı Saha         |     | X   |
| Derslik Alanları (m2)  | 45                               | Kütüphane               | X   |     |
| Kullanılan Derslik Sayısı  | 20                               | Fen Laboratuvarı        |     | X   |
| Şube Sayısı  | 28                               | Bilgisayar Laboratuvarı |     | X   |
| İdari Odaların Alanı (m2)  | 20                               | İş Atölyesi             |     | X   |
| Öğretmenler Odası (m2)   | 48                               | Beceri Atölyesi         |     | X   |
| Okul Oturum Alanı (m2)   | 7088                             | Pansiyon                |     | X   |
| Okul Bahçesi (Açık Alan)(m2)                                       | 6283                             | Spor salonu             |     | X   |
| Okul Kapalı Alan (m2)  | 805                              | Danışma                 | X   |     |
| Sanatsal, bilimsel ve sportif amaçlı toplam alan (m <sup>2</sup> ) | 240                              |                         |     |     |
| Kantin (m2)  | 203                              |                         |     |     |
| Tuvalet Sayısı   | 6                                |                         |     |     |
| <b>Diğer (..... )</b>  |                                  |                         |     |     |

- **Kantin, yemekhane:** Okulumuzda özel kantin işletmecisi tarafından işletilen 2023 itibariyle 2.425 TL kira geliri bulunan kantin bulunmaktadır.
- **Isınma durumu:** Okulumuz doğal gaz yakıtlı kalorifer sistemi ile ısıtılmaktadır.

Okulumuz tam olarak ısınmakta olup yardımcı personelin kalorifer yakma belgesi mevcuttur.

- **Sivil savunma çalışmaları:** Sivil savunma olarak okulumuzun her katında yangın söndürme tertibatları, yangın söndürme tüpleri, ikaz alarm zili, elektrik panosu, ana elektrik odası bulunmaktadır. Ayrıca bunların kontrolü aylık gerekirse haftalık olarak yapılmaktadır. Ayrıca doğalgaz kombisinin yıllık bakımları yapılmakta ve okula ait tüm periyodik kontroller İl Milli Eğitim Müdürlüğü tarafından yapılmaktadır.
- **Diğer araç ve gereçler:** Okulda kullanılan araç ve gereçler aşağıdaki tabloda çıkartılmış olup bu araçlar etkin bir şekilde kullanılmaktadır.

**Tablo:25. Okulda kullanılan araç ve gereçler**

|                                |     |                          |         |
|--------------------------------|-----|--------------------------|---------|
| Akıllı Tahta Sayısı            | 35  | TV Sayısı                | -       |
| Masaüstü Bilgisayar Sayısı     | 118 | Yazıcı Sayısı            | 11      |
| Taşınabilir Bilgisayar Sayısı  | 30  | Fotokopi Makinası Sayısı | 2       |
| Projeksiyon Sayısı             | 1   | İnternet Bağlantı Hızı   | 50 Mbps |
| N-Computing Sistem Lab. Sayısı |     |                          |         |

- **Okulun öncülüğünü yaptığı çalışmalar, çevreye bu okuldan yayılan başarılı uygulamalar:** Okulumuzun bugüne kadar öncülük ettiği başlıca organizasyonlar TÜBİTAK 4007 projesi ve il genelinde atık yağ toplama kampanyası yapılarak diğer okullara örnek olunmuştur.
  - Okulun iş birliği yaptığı kurum ya da kişiler, okulda ya da okulca düzenlenen panel, konferans vb. sunumlar aşağıda belirtilmiştir.

**Tablo:26.Okulda düzenlenen panel ve konferanslar**

| <b>Kurum</b>                      | <b>Konu</b>                         |
|-----------------------------------|-------------------------------------|
| Uşak Üniversitesi Merve BALCIOĞLU | İnsan Hakları ve Demokrasi          |
| Uşak Üniversitesi Türker TOKER    | Ölçme Değerlendirme                 |
| İŞKUR                             | Meslek Seçimi ve Kariyer Planlaması |
| İŞKUR                             | İş Arama Becerileri                 |
| İl Emniyet Müdürlüğü              | Siber Zorbalık                      |
| İl Emniyet Müdürlüğü              | En İyi Narkotik Polisi Anne         |
| İl Sağlık Müdürlüğü               | 112 Tanıtım ve Bilinçlendirme       |
| AFAD İl Müdürlüğü                 | Afet Farkındalık Eğitimi            |

## 2.8. Çevre Analizi (PESTLE)

Okulumuz Uşak Ünalın Mahallesi'nde yer alan merkezî bir okuldur. Okul çevresinin ekonomik yapısı orta, sosyo-kültürel yapısı, teknolojik durumu orta seviyededir.

Kurumumuzun temel paydaşları öğrenci, veli, öğretmen ve iş yerleri olmakla birlikte eğitimin çevresel etkisi nedeniyle okul çevresinde etkileşim içinde olunan geniş bir paydaş kitlesi bulunmaktadır. Paydaşlarımızın görüşleri anket, toplantı, dilek ve istek kutuları, elektronik ortamda iletilen önerilerde dâhil olmak üzere çeşitli yöntemlerle sürekli olarak alınmaktadır.

Paydaş anketlerine ilişkin ortaya çıkan temel sonuçlara altta yer verilmiştir:

### Öğrenci Anketi Sonuçları:

- Öğrencilerin, okulda kendilerini güvende hissettiği anlaşılmıştır.
- Okulun, temizlik ve hijyeninde, bir takım eksiklikler olduğu anlaşılmıştır.
- Okulun fiziki koşullarının yeterli olduğu anlaşılmıştır.
- Yeni öğrencilere uygun destek sağlandığı anlaşılmıştır.
- Farklı kültürlerden gelen öğrencilerin, okulda kabul gördüğü anlaşılmıştır.
- Öğretmenlere, ihtiyaç olduğu durumlarda kolayca ulaşıldığı anlaşılmıştır.
- Okul müdürüne, ihtiyaç olduğu durumlarda kolayca ulaşıldığı anlaşılmıştır.
- Okul rehberlik servisine ulaşmanın kolay olduğu anlaşılmıştır.
- Okulun, meslek seçimi konusunda yeterli rehberlik yaptığı anlaşılmıştır.
- Öğrencilerin mesleki gelişimi konusunda yeterli etkinliklerin yapıldığı anlaşılmıştır.
- Okulda mesleki eğitim için yeterli fiziki donanım ve alt yapının mevcut olduğu anlaşılmıştır.
- Staj imkânlarından en verimli şekilde faydalanabilmek için gerekli rehberliğin yapıldığı anlaşılmıştır.
- Okulda, öğrencilerin faydalanabileceği fırsatların yeterli olduğu anlaşılmıştır.
- Okulda yeterli ders dışı etkinlik faaliyetinin olduğu anlaşılmıştır.
- Okul kulüplerinin, öğrenci gelişimini kısmen de olsa artırdığı anlaşılmıştır.
- Öğretmenlerin, sınıfta genel olarak adil ve eşit davrandıkları anlaşılmıştır.
- Öğretmenlerin, öğrencileri daha fazla performans göstermeleri konusunda yeterli teşviklerde buldukları anlaşılmıştır.
- Öğretmenlerin, bazılarının ders işlerken farklı metot ve yöntemler kullandığı anlaşılmıştır.
- Okul kantininin yeterli ve sağlıklı yiyecekler içerdiği anlaşılmıştır.
- Sınav ve ödevlerin, çoğunlukla öğrencileri değerlendirmede yeterli olduğu anlaşılmıştır.

- Okulda, yeterli sayıda sanatsal ve kültürel faaliyetlerin düzenlendiği anlaşılmıştır.
- Okulda, öğrencilerin görüşlerinin de dikkate alındığı anlaşılmıştır.

#### Öğretmen Anketi Sonuçları:

- Öğretmenlerin, okulun vizyon ve misyonuna hakim olduğu anlaşılmıştır.
- Okulda, eğitim ve yönetim kalitesinin sürekli gelişmekte olduğu anlaşılmıştır.
- Okulun temiz ve hijyenik olduğu anlaşılmıştır.
- Okulda yeterli güvenlik önlemlerinin olduğu anlaşılmıştır.
- Yeni öğrencilere uygun destek sağlandığı anlaşılmıştır.
- Öğretmenlerin, mesleki yeterliliklerinin geliştirdiği anlaşılmıştır.
- Öğrencilerin, öğrenme ilgisini oluşturacak yeterli öğrenme ortamının olduğu anlaşılmıştır.
- Öğretmenlerin, ihtiyaç duydukları kaynaklara erişiminin olduğu anlaşılmıştır.
- Öğretmenlerin, kendilerine sunulan kaynakların farkında olduğu anlaşılmıştır.
- Okulun, farklı ihtiyaçları olan öğrencilere yönelik etkin bir politikası olduğu anlaşılmıştır.
- Okulumuzun, müfredata uygun ders işlediği anlaşılmıştır.
- Okulumuzun, velilerine uygun etkinlikler düzenlediği anlaşılmıştır.
- Öğretmenlerin, işbirliği içinde çalıştığı anlaşılmıştır.
- Okul personeli arasında dostane bir ilişki olduğu anlaşılmıştır.
- Okul personelinin, takım uyumu içerisinde çalıştığı anlaşılmıştır.
- Okul personelinin, okula aidiyetinin tam olduğu anlaşılmıştır.

#### Veli Anketi Sonuçları:

- Velilerin, okulun misyonuna ve vizyonuna hâkim olmadığı anlaşılmıştır.
- Okulda, eğitim ve yönetim kalitesinin sürekli olarak gelişmekte olduğu anlaşılmıştır.
- Okulun temiz ve hijyenik olduğu anlaşılmıştır.
- Okulda yeterli güvenlik önlemlerinin alındığı anlaşılmıştır.
- Yeni öğrencilere uygun destek sağlandığı anlaşılmıştır.
- Okulun, öğrencilerin okumaya ilgisini geliştirmeye yardımcı olduğu anlaşılmaktadır.
- Okulun, öğrencinin öğrenme ilgisini güçlendirdiği anlaşılmaktadır.
- Okulun, öğrencinin ahlaki gelişimini teşvik ettiği anlaşılmaktadır.
- Okulda uygulanan değerlendirme yöntemlerinin, öğrencinin gelişimine katkı sağladığı anlaşılmıştır.
- Öğrencinin, okulun rehberlik servisinden yeterli desteği aldığı anlaşılmıştır.

- Öğretmenlerin velilerle yeterli iletişim kurduğu anlaşılmıştır.
- Okul müdürünün velilerin endişelerinin karşılanmasında yeterli olduğu anlaşılmıştır.
- Okulun, öğrencilerin gelişimi için velilerle iyi ilişkiler kurduğu anlaşılmıştır.
- Okulun, velileri aktif katılıma teşvik ettiği anlaşılmıştır.
- Velilerin okul etkinliklerinde yeterli katılım sağlamadığı anlaşılmıştır.
- Velilerin genellikle okula aidiyet duygusu hissettiği anlaşılmıştır.
- Velilerin öğrencinin ev ödevlerini tamamlamasında genellikle yetersiz kaldığı anlaşılmıştır.
- Velilerin genellikle çocuğunu okumaya teşvik ettiği anlaşılmıştır.
- Velilerin çocuğunu okula göndermeye çalıştığı anlaşılmıştır.
- Velilerin, çocuğunun eğitiminde aktif rol aldığı anlaşılmıştır.

**Tablo 27. PESTLE Analiz Tablosu**

| <b>Politik-Yasal etkenler</b>  | <b>Ekonomik etkenler</b>  |
|--|---|
| <ul style="list-style-type: none"> <li>• Kalkınma Planı ve Orta Vadeli Program,</li> <li>• Bakanlık, il ve ilçe stratejik planlarının incelenmesi,</li> <li>• Yasal yükümlülüklerin belirlenmesi,</li> <li>• Oluşturulması gereken kurul ve komisyonlar,</li> <li>• Okul çevresindeki politik durum</li> </ul>   | <ul style="list-style-type: none"> <li>• Okul bulunduğu çevrenin genel gelir durumu orta seviyededir.</li> <li>• Velilerin sosyo-ekonomik kültürel ve eğitim düzeylerinin düşük olması</li> <li>• Okul/kurumun gelirini arttırıcı unsurlar,</li> </ul>  |
| <b>Sosyokültürel etkenler</b>  | <b>Teknolojik etkenler</b>  |
| <ul style="list-style-type: none"> <li>• Kariyer beklentileri,</li> <li>• Ailelerin ve öğrencilerin bilinçlenmeleri,</li> <li>• Nüfus artışı,</li> <li>• Göç,</li> <li>• Hayat beklentilerindeki değişimler (Hızlı para kazanma hırısı, lüks yaşama düşkünlük, kırsal alanda kentsel yaşam),</li> <li>• Beslenme alışkanlıkları,</li> <li>• Değerler, mesleki etik kuralları vb.</li> <li>• Okul öğrencilerinin ders dışı etkinliklerde motivasyon ve isteklerinin yüksek olması</li> <li>• Okul tanıtım faaliyetleri ve halkla ilişkiler faaliyetlerinin varlığı</li> </ul> | <ul style="list-style-type: none"> <li>• Okulun teknoloji kullanım durumu</li> <li>• e- Devlet uygulamaları,</li> <li>• Dijital Platformlar üzerinden uzaktan eğitim imkânları,</li> <li>• Personelin ve öğrencilerin teknoloji kullanım kapasiteleri,</li> <li>• Personelin ve öğrencilerin sahip olduğu teknolojik araçlar,</li> <li>• Teknolojinin eğitimde kullanımı</li> </ul> |
| <b>Çevresel Etkenler</b>   |   |
| <ul style="list-style-type: none"> <li>• Hava ve su kirlenmesi,</li> <li>• Toprak yapısı,</li> <li>• Bitki örtüsü,</li> <li>• Çevrede yoğunluk gösteren hastalıklar,</li> <li>• Doğal afetler</li> </ul>   |   |

## 2.9. GZFT Analizi

Okulumuzun temel istatistiklerinde verilen okul künyesi, çalışan bilgileri, bina bilgileri, teknolojik kaynak bilgileri ve gelir gider bilgileri ile paydaş anketleri sonucunda ortaya çıkan sorun ve gelişime açık alanlar iç ve dış faktör olarak değerlendirilerek GZFT tablosunda



belirtilmiştir. Dolayısıyla olguyu belirten istatistikler ile algıyı ölçen anketlerden çıkan sonuçlar tek bir analizde birleştirilmiştir.

Kurumun güçlü ve zayıf yönleri donanım, malzeme, çalışan, iş yapma becerisi, kurumsal iletişim gibi çok çeşitli alanlarda kendisinden kaynaklı olan güçlülükleri ve zayıflıkları ifade etmektedir ve ayrımda temel olarak okul müdürlüğü kapsamında bakılarak iç faktör ve dış faktör ayrımı yapılmıştır.

### 2.9.1. Güçlü ve Zayıf Yönler

**Tablo:28. Güçlü yönler**

|                    |   |
|--------------------|---|
| Öğrenciler         | Saygılı, Okullarına bağlı   |
| Çalışanlar         | Okul kültürünün oluşmuş olması, çalışan kadronun tam olması   |
| Veliler            | Mesleki Eğitimi önem vermeleri  |
| Bina ve Yerleşke   | Tercih edilen bir kurum olması  |
| Donanım            | Merkezi bir yerde olması.   |
| Bütçe              | Okul bahçesinin giriş ve çıkışlarının kontrol altına alınması ve disiplinsizliklerin en az düzeyde olması |
| Yönetim Süreçleri  | Gelirlerimizin giderlerimizi karşılaması.   |
| İletişim Süreçleri | Okul İdaresinin değişime ve gelişime açık olması  |

**Tablo:29. Zayıf yönler**

|                    |   |
|--------------------|---|
| Öğrenciler         | Öğrencilerin gelecek hedeflerinin yetersiz olması   |
| Çalışanlar         | Engelli personel sayısının fazla olması   |
| Veliler            | Velilerin sosyo kültürel ve ekonomik yönden zayıf olması  |
| Bina ve Yerleşke   | Spor tesislerinin istenilen miktar ve düzeyde olmaması  |
| Donanım            | Okul binasının eski ve yetersiz laboratuvar sayısı ve donanım yetersizliği, Rehberlik servisinin donanımının yetersizliği |
| Yönetim Süreçleri  | Okul aile birliği gelirlerinin yetersizliği   |
| İletişim Süreçleri | Görevli idarecilerin görev sürelerinin sona ermesi.   |

### 2.9.2. Fırsatlar ve Tehditler

Fırsatlar, okul kontrolü dışında ortaya çıkan ve okul için avantaj sağlaması muhtemel olan etken ya da durumlardır. Tehditler ise okul kontrolü dışında gerçekleşen ve olumsuz etkilerinin önlenmesi ya da sınırlandırılması gereken unsurlardır. Okulu etkileyebilecek politik, ekonomik, sosyokültürel, teknolojik ya da siyasi etkenlerin bu kapsamda değerlendirilmesi gerekir.

GZFT analizinde aşağıdaki faktörlerin dikkate alınması alınmıştır.

- Çevre analizi bulguları, üst politika belgelerinde yer alan amaçlar ve politikalar ile kurumsal sorumluluklar

- Okulun önceki dönem stratejik planında da yer alan ilgili amaç ve hedefleri
- Toplantı Tutanaqları ( zümre toplantıları, veli toplantıları vd.)
- Paydaş analizi sonuçları

GZFT analizi sonuçlarının değerlendirilmesinin ilk aşamasında, fırsatlar ve tehditler aşağıdaki tablolarda belirlenmiştir.

**Tablo:30. Fırsatlar**

|               |  |
|---------------|--|
| Politik       | Etkin ekip çalışmalarının yapılması  |
| Ekonomik      | Okul Aile Birliği ve Dayanışma Derneği gibi kuruluşların Eğitim-Öğretim konularına ilgili olmaları |
| Sosyolojik    | Diğer kurum ve kuruluşlarla işbirliği yapabilmemiz   |
| Teknolojik    | Alan öğretmenlerinin teknoloji kullanımında diğer öğretmenlere yardımcı olması                     |
| Mevzuat-Yasal | Etkin ekip çalışmalarının yapılması  |
| Ekolojik      | Okul bahçesinin geniş ve ağaçlarla kaplı olması  |

**Tablo:31.Tehditler**

|               |   |
|---------------|---|
| Politik       | Öğrencilerin işletmelere yerleştirilmesinde yaşanan zorluklar |
| Ekonomik      | Velinin sosyo-ekonomik düzeylerinin düşük olması              |
| Sosyolojik    | Olumsuz çevre koşulları                                       |
| Teknolojik    | Bilinçsiz ve güvenli olmayan teknoloji kullanımı              |
| Mevzuat-Yasal | Öğrencilerin öneri ve istekleriyle uyuşmaması                 |
| Ekolojik      | Okul çevresinin güvenli olmaması                              |

### **Gelişim ve Sorun Alanları**

Gelişim ve sorun alanları analizi ile GZFT analizi sonucunda ortaya çıkan sonuçların planın geleceğe yönelim bölümü ile ilişkilendirilmesi ve buradan hareketle hedef, gösterge ve eylemlerin belirlenmesi sağlanmaktadır.

Gelişim ve sorun alanları ayrımında eğitim ve öğretim faaliyetlerine ilişkin üç temel tema olan Eğitime Erişim, Eğitimde Kalite ve kurumsal Kapasite kullanılmıştır. Eğitime erişim, öğrencinin eğitim faaliyetine erişmesi ve tamamlamasına ilişkin süreçleri; Eğitimde kalite, öğrencinin akademik başarısı, sosyal ve bilişsel gelişimi ve istihdamı da dâhil olmak üzere eğitim ve öğretim sürecinin hayata hazırlama evresini; Kurumsal kapasite ise kurumsal yapı, kurum kültürü, donanım, bina gibi eğitim ve öğretim sürecine destek mahiyetinde olan kapasiteyi belirtmektedir.

| <b>Eğitime Erişim</b>                                | <b>Eğitimde Kalite</b>                            | <b>Kurumsal Kapasite</b>                                |
|--|---|---|
| Okul öncesi eğitime devam                            | Bilimsel kültürel sanatsal ve sportif faaliyetler | Öğretmenlik mesleği adaylık eğitimi süreci              |
| Ortaöğretime devamsızlık                             | Okuma kültürü                                     | Okulun bütçeleme süreçlerindeki yetki ve sorumlulukları |
| Ortaöğretimde örgün eğitimin dışına çıkan öğrenciler | Öğretmene yönelik hizmet içi eğitimler            | Okul aile birliği                                       |

|  |   |  |
|--|---|--|
| Taşınmalı eğitim   | Eğitim ve öğretim süreçlerinde bilgi ve iletişim teknolojilerinin kullanımı | Okulun fiziki kapasitesi   |
| Öğrencilere yönelik oryantasyon faaliyetleri                               | İş yer beceri eğitimi ve staj uygulamaları                                  | Okulun kültürel sanatsal sportif faaliyet alanlarının yetersizliği |
| Açık öğretimde kaydı dondurulmuş öğrenciler                                | Öğrencilerin sınav kaygısı  | Teknolojik alt yapı eksikliği                                      |
| Zorunlu eğitimden erken ayrılma  | Zararlı alışkanlıklar   | Donatım eksikliği  |
| Bazı okul türlerine yönelik olumsuz algı                                   | Yabancı dil yeterliliği   | İş sağlığı ve güvenliği  |
| Kız çocukları başta olmak üzere özel politika gerektiren grupların erişimi | Projelere katılım   | İç ve dış paydaşlarla sürekli iletişim                             |
|  | Eğitsel mesleki ve kişisel etkin etkili ve verimli rehberlik hizmetleri     | Elektronik ağ ortamlarının etkinliği                               |

Gelişim ve sorun alanlarına ilişkin GZFT analizinden yola çıkılarak saptamalar yapılırken yukarıdaki tabloda yer alan ayırmda belirtilen temel sorun alanlarına dikkat edilmesi gerekmektedir.

## 2.10. Tespit ve İhtiyaçların Belirlenmesi

Kurumumuzun temel paydaşları öğrenci, veli ve öğretmen olmakla birlikte eğitimin dışsal etkisi nedeniyle okul çevresinde etkileşim içinde olunan geniş bir paydaş kitlesi bulunmaktadır. Paydaşlarımızın görüşleri anket, toplantı, dilek ve istek kutuları, elektronik ortamda iletilen önerilerde dâhil olmak üzere çeşitli yöntemlerle sürekli olarak alınmaktadır. Buna göre:

- Okulumuzda modern teknolojiyle donatılmış bilgisayar laboratuvarları gerekmektedir.
- Yiyecek içecek hizmetleri alanında yeni şube açılabilmesi için mutfak ve servis atölyesinin sayısının artırılması gerekmektedir.
- Okulumuzun, sportif faaliyetlere daha yoğun olarak katılabilmesi için kapalı bir spor salonu gerekmektedir.
- Norm fazlası olan öğretmenlerin, okul aidiyetlerine olan motivasyonunun artırılması gerekmektedir.
- Okul-veli iş birliğinin daha etkin olması için çalışmaların yapılması gerekmektedir.
- Öğrencilerin, sosyal faaliyetlere katılımlarının desteklenmesi gerekmektedir.
- Okulun temizlik durumun gözden geçirilmesi gerekmektedir.

## **3. GELECEĐE BAKIŐ**

### **3.1. Misyon**

Türk Milleti'nin millî, ahlaki, insani ve kültürel deđerlerini benimseyen, hür ve bilimsel düşünme gücüne sahip meslek elemanı yetiőtirmek misyonumuzdur.

### **3.2. Vizyon**

Çađdaő eğitim ortamı yaratarak, yetenekli, enerjik, coőkulu ve üretken bireyleri biz yetiőtireceđiz.

### **3.3. Temel Deđerler**

- 1) Millî, Manevi ve Ahlaki Deđerlere Bađlılık
- 2) İnsan Hakları ve Demokrasinin Evrensel Deđerleri
- 3) Çevreye ve Canlıların Yaőam Hakkına Duyarlılık
- 4) Analitik ve Bilimsel Bakıő
- 5) Giriőimcilik, Yaratıcılık, Yenilikçilik
- 6) Yardımseverlik
- 7) Meslek Etiđi ve Ahlak
- 8) Saygınlık
- 9) Tarafsızlık, Güvenilirlik ve Adalet
- 10) Katılımcılık
- 11) Őeffaflık ve Hesap Verebilirlik

## 4. AMAÇ, HEDEF VE PERFORMANS GÖSTERGESİ İLE STRATEJİLERİN BELİRLENMESİ

### TEMA I: EĞİTİM VE ÖĞRETİME ERİŞİM

Eğitim ve öğretime erişim okullaşma ve okul terki, devam ve devamsızlık, okula uyum ve oryantasyon, özel eğitime ihtiyaç duyan bireylerin eğitime erişimi, yabancı öğrencilerin eğitime erişimi ve hayat boyu öğrenme kapsamında yürütülen faaliyetlerin ele alındığı temadır.

#### PERFORMANS GÖSTERGELERİ VE STRATEJİLER

| TEMA               | ERİŞİM   |        |       |      |      |      |      |
|--------------------|--|--------|-------|------|------|------|------|
| OKUL TÜRÜ          | MESLEKİ VE TEKNİK ANADOLU LİSESİ (FATİH SULTAN MEHMET MTAL)  |        |       |      |      |      |      |
| AMAÇ               | A1. Kayıt bölgemizde yer alan çocukların okullaşma oranlarını artıran, öğrencilerin uyum ve devamsızlık sorunlarını gideren etkin bir yönetim yapısı kurulacaktır. |        |       |      |      |      |      |
| HEDEF              | H1. Kayıt bölgemizde yer alan çocukların okullaşma oranları artırılacak , öğrencilerin uyum ve devamsızlık sorunları da giderilecektir.                            |        |       |      |      |      |      |
| NO                 | PERFORMANS GÖSTERGESİ  | Mevcut | HEDEF |      |      |      |      |
|                    |  | 2023   | 2024  | 2025 | 2026 | 2027 | 2028 |
| PG1.1.1.           | Bir eğitim öğretim yılında devamsızlık süresi 20 günden (mazeretli ve mazeretsiz) fazla olan öğrenci oranı (%)   | 55     | 40    | 35   | 30   | 30   | 25   |
| PG1.1.2.           | Bir eğitim ve öğretim yılında sınıf tekrar eden öğrenci oranı (%)  | 15     | 13    | 12   | 10   | 8    | 6    |
| PG1.1.3.           | Bir eğitim ve öğretim yılında örgün eğitimden ayrılan öğrenci oranı (%)  | 4      | 3     | 2    | 2    | 2    | 1    |
| PG1.1.4.           | Bir eğitim ve öğretim yılında destekleme ve yetiştirme kurslarına kayıt yaptıran öğrenci oranı (%) (Okulumuz kurs merkezi değildir.)                               | 0      | 0     | 0    | 0    | 0    | 0    |
| PG1.1.5.           | Destekleme ve yetiştirme kurslarındaki toplam ders saatinin 1/5'ine devam etmeyen öğrenci oranı (%) (Okulumuz kurs merkezi değildir.)                              | 0      | 0     | 0    | 0    | 0    | 0    |
| PG1.1.6.           | Telafi programından yararlanan özel politika öğrenci sayısı  | 0      | 0     | 0    | 0    | 0    | 0    |
| PG1.2.1.           | Bir eğitim öğretim yılında bilimsel, sosyal, kültürel, sanatsal ve sportif alanlarında kurum içi ve kurum dışı en az iki faaliyete katılan öğrenci sayısı (%)      | 30     | 35    | 45   | 50   | 55   | 60   |
| PG1.2.2.           | Bir eğitim öğretim yılında en az iki toplum hizmeti faaliyetine katılan öğrenci oranı (%)  | 15     | 16    | 16   | 17   | 17   | 17   |
| PG1.2.3.           | Bir eğitim öğretim yılında yerel, ulusal ve uluslararası proje, yarışma vb. etkinliklere katılan öğrenci oranı(%)  | 2      | 3     | 4    | 5    | 6    | 6    |
| <b>STRATEJİLER</b> |  |        |       |      |      |      |      |
| S1.1.1.            | Kayıt bölgesinde yer alan öğrencilerin tespiti çalışması yapılacaktır.   |        |       |      |      |      |      |
| S1.1.2.            | Devamsızlık yapan öğrencilerin tespiti ve erken uyarı sistemi için çalışmalar yapılacaktır.  |        |       |      |      |      |      |
| S1.1.3.            | Devamsızlık yapan öğrencilerin velileri ile özel aylık toplantı ve görüşmeler yapılacaktır.  |        |       |      |      |      |      |
| S1.1.4.            | Hayat boyu öğrenme kapsamında okulumuzda kursların açılmasının sağlanması.   |        |       |      |      |      |      |

|                |   |
|----------------|---|
| <b>S1.1.5.</b> | Akademik başarıyı artırmak için destekleme ve yetiştirme kurslarına katılı oranının ve devamlılığın sağlanması.                   |
| <b>S1.1.6.</b> | Meslek alanlarında gelişimi daha etkili bir hale getirebilmek için meslek alan derslerinden kursların açılmasını sağlamak.        |
| <b>S1.1.7.</b> | Proje ekipleri ve grupları oluşturarak ilgili meslek alanları ile ilgili bilimsel projelere ve etkinliklere katılımın sağlanması. |
| <b>S1.1.8.</b> | Atölye ve Laboratuvarların teknik ve donanım olarak yenilenerek daha iyi çalışma ortamlarının hazırlanması                        |
| <b>S1.1.9.</b> | Kodlama ve Robotik üzerine çalışmaların yapılması bu alanlar da atölye ve laboratuvarların açılmasını sağlanması.                 |
| <b>S1.2.1.</b> | Öğrenciler için sosyal ve kültürel etkinlik alanlarının oluşturulması, değerler eğitimi ile ilgili programların düzenlenmesi.     |
| <b>S1.2.2.</b> | Hızlı Klavye Kullanımı Yarışması  |
| <b>S1.2.3.</b> | Yemek ve Tatlı Yarışması  |
| <b>S1.2.4.</b> | Satranç Yarışması   |
| <b>S1.2.5.</b> | Okul Bahçesinin Temizlenmesi Düzenlenmesi   |

## TEMA II: EĞİTİM VE ÖĞRETİMDE KALİTENİN ARTIRILMASI

Eğitim ve öğretimde kalitenin artırılması başlığı esas olarak eğitim ve öğretim faaliyetinin hayata hazırlama işlevinde yapılacak çalışmaları kapsamaktadır.

Bu tema altında akademik başarı, sınav kaygıları, sınıfta kalma, ders başarıları ve kazanımları, disiplin sorunları, öğrencilerin bilimsel, sanatsal, kültürel ve sportif faaliyetleri ile istihdam ve meslek edindirmeye yönelik rehberlik ve diğer mesleki faaliyetler yer almaktadır.

### PERFORMANS GÖSTERGELERİ VE STRATEJİLER

| TEMA             | ERİŞİM  |        |       |      |      |      |      |
|------------------|---|--------|-------|------|------|------|------|
| <b>OKUL TÜRÜ</b> | <b>MESLEKİ VE TEKNİK ANADOLU LİSESİ (FATİH SULTAN MEHMET MTAL)</b>  |        |       |      |      |      |      |
| <b>AMAÇ</b>      | <b>A2. Öğrencilerimizin gelişmiş dünyaya uyum sağlayacak şekilde donanımlı bireyler olabilmesi için eğitim ve öğretimde kalite artırılabilecektir.</b>  |        |       |      |      |      |      |
| <b>HEDEF</b>     | <b>H2.1 Öğrenme kazanımlarını takip eden ve velileri de sürece dâhil eden bir yönetim anlayışı ile öğrencilerimizin akademik başarıları ve sosyal faaliyetlere etkin katılımı artırılabilecektir.</b> |        |       |      |      |      |      |
| No               | PERFORMANS GÖSTERGESİ   | Mevcut | HEDEF |      |      |      |      |
|                  |   | 2023   | 2024  | 2025 | 2026 | 2027 | 2028 |
| <b>PG2.1.1.</b>  | Matematik dersi başarı oranı (%)  | 52,24  | 60    | 62   | 64   | 65   | 65   |

|                    |   |              |           |           |           |           |           |
|--------------------|---|--------------|-----------|-----------|-----------|-----------|-----------|
| <b>PG2.1.2.</b>    | Türk Dili ve Edebiyatı dersi başarı oranı (%)   | <b>77,41</b> | <b>78</b> | <b>79</b> | <b>80</b> | <b>82</b> | <b>83</b> |
| <b>PG2.1.3.</b>    | Sosyal Bilimler alan dersleri başarı oranı (%)  | <b>73,38</b> | <b>74</b> | <b>75</b> | <b>76</b> | <b>78</b> | <b>80</b> |
| <b>PG2.1.4.</b>    | Fen bilimleri alan dersleri başarı oranı (%)  | <b>44,10</b> | <b>45</b> | <b>47</b> | <b>48</b> | <b>49</b> | <b>50</b> |
| <b>PG2.1.5.</b>    | Yabancı dil dersi başarı oranı (%)  | <b>73,60</b> | <b>74</b> | <b>75</b> | <b>77</b> | <b>78</b> | <b>80</b> |
| <b>PG2.1.6.</b>    | Öğrenci başına okunan kitap ortalaması  | <b>2</b>     | <b>3</b>  | <b>3</b>  | <b>4</b>  | <b>4</b>  | <b>5</b>  |
| <b>STRATEJİLER</b> |   |              |           |           |           |           |           |
| <b>S2.1.1.</b>     | Öğrencilerin genel derslerdeki kazanım eksikleri tespit edilerek destekleme ve yetiştirme kurslarıyla akademik yeterliliklerin artırılması sağlanacaktır. |              |           |           |           |           |           |
| <b>S2.1.2.</b>     | Okul takım çalışmaları artırılabilecektir.  |              |           |           |           |           |           |
| <b>S2.1.3.</b>     | Okulda düzenlenen münazara, panel vb. etkinlikler vasıtasıyla öğrencilerin dili kullanma ve kendilerini ifade etme becerileri geliştirilecektir.          |              |           |           |           |           |           |
| <b>S2.1.4.</b>     | Öğrencilerin kitap okumasını teşvik etmek için etkinlikler düzenlenecektir.   |              |           |           |           |           |           |
| <b>S2.1.5.</b>     | Okul içinde makale, kompozisyon, resim vb. yarışmalar düzenlenecek ve öğrencilerin ödüllendirilmesi sağlanacaktır.  |              |           |           |           |           |           |
| <b>S2.1.6.</b>     | Derslerde proje tabanlı yöntem kullanılarak öğrencilerin analiz, sentez ve değerlendirme becerilerinin geliştirilmesi sağlanacaktır.                      |              |           |           |           |           |           |
| <b>S2.1.7.</b>     | Her öğrencinin hazır bulunuşluk seviyesine göre en az bir proje ve etkinliğe katılması sağlanacaktır.   |              |           |           |           |           |           |

## PERFORMANS GÖSTERGELERİ VE STRATEJİLER

| <b>TEMA</b>      | <b>EĞİTİM VE ÖĞRETİMİN KALİTESİ</b>  |        |       |      |      |      |      |
|------------------|--|--------|-------|------|------|------|------|
| <b>OKUL TÜRÜ</b> | <b>MESLEKİ VE TEKNİK ANADOLU LİSESİ (FATİH SULTAN MEHMET MTAL)</b>   |        |       |      |      |      |      |
| <b>AMAÇ</b>      | <b>A2. Öğrencilerimizin gelişmiş dünyaya uyum sağlayacak şekilde donanımlı bireyler olabilmesi için eğitim ve öğretimde kalitenin artırılması, ulusal ve uluslararası alanda mesleki yeterliliği ile kabul gören, mesleki değerlere sahip yaratıcı, yenilikçi, girişimci, üretken ekonomiye değer katan ehil iş gücü yetiştirilmesi sağlanacaktır.</b> |        |       |      |      |      |      |
| <b>HEDEF</b>     | <b>H2.2. Öğrencilerin mesleki beceri ve yetkinlikleri geliştirilecektir.</b>   |        |       |      |      |      |      |
| No               | PERFORMANS GÖSTERGESİ  | Mevcut | HEDEF |      |      |      |      |
|                  |  | 2023   | 2024  | 2025 | 2026 | 2027 | 2028 |
| <b>PG.2.2.1.</b> | Meslek dersleri not ortalaması   | 78     | 78    | 79   | 79   | 80   | 80   |
| <b>PG.2.2.2.</b> | Beceri eğitimi not ortalaması  | 85     | 85    | 86   | 87   | 88   | 90   |
| <b>PG.2.2.3.</b> | Beceri eğitimi alan işletmenin öğrenci becerileri ile ilgili memnuniyet oranı (%)  | 100    | 100   | 100  | 100  | 100  | 100  |
| <b>PG.2.2.4.</b> | Beceri eğitimi alan işletmenin öğrenci iş ahlakı ile ilgili memnuniyet oranı(%)  | 100    | 100   | 100  | 100  | 100  | 100  |
| <b>PG.2.2.5.</b> | Öğrencilerin beceri eğitimi aldıkları işletmeden memnuniyet oranı(%)   | 93     | 95    | 95   | 98   | 98   | 99   |

|                    |  |   |   |   |   |   |   |
|--------------------|--|---|---|---|---|---|---|
| <b>PG.2.2.6.</b>   | Yeşil becerilerle hazırlanan en az bir etkinlik/projeje katılan öğrenci sayısı   | 0 | 0 | 0 | 0 | 0 | 0 |
| <b>PG.2.2.7.</b>   | Öncelikle yapay zekâ, ileri teknoloji vb. konularda üretilen proje sayısı  | 0 | 1 | 1 | 1 | 1 | 1 |
| <b>PG.2.2.8.</b>   | Öncelikle yapay zekâ, ileri teknoloji vb. alanlarda yerel, ulusal ve uluslararası boyutta katılım sağlanan etkinlik sayısı   | 0 | 1 | 1 | 1 | 1 | 1 |
| <b>PG.2.2.9.</b>   | Buluş, patent, marka ve faydalı model başvuru sayısı   | 0 | 1 | 1 | 1 | 1 | 1 |
| <b>STRATEJİLER</b> |  |   |   |   |   |   |   |
| <b>S2.2.1.</b>     | Meslek derslerinde proje tabanlarında yöntem kullanılarak öğrencilerin analiz, sentez ve değerlendirme becerilerinin geliştirilmesi sağlanacaktır.   |   |   |   |   |   |   |
| <b>S2.2.2.</b>     | Bakanlık tarafından hazırlanan eğitim iş ahlakı ve öğrenci yeterlilikleri anketlerinin işletmeler ve öğrenciler tarafından doldurulması sağlanacaktır. Anket sonuçları değerlendirilerek sonuçlara göre stratejiler belirlenecektir. |   |   |   |   |   |   |
| <b>S2.2.3.</b>     | Öğrencilere atölye ve laboratuvar derslerinde fiziki mekân sorumluluğu alması sağlanarak sorumluluk bilinci geliştirilecektir.   |   |   |   |   |   |   |
| <b>S2.2.4.</b>     | Meslek ve teknik eğitimle ilgili yerel, ulusal ve uluslararası boyutta düzenlenen etkinliklere katılım sağlanacaktır.  |   |   |   |   |   |   |
| <b>S2.2.5.</b>     | Öğrencilerin alanlarında becerilerini geliştirmelerini, yeteneklerinin farkına varmalarını sağlamak amacıyla fikri mülkiyet alanında çalışmalar geliştirilecektir.   |   |   |   |   |   |   |

## PERFORMANS GÖSTERGELERİ VE STRATEJİLER

|                    |  |               |              |             |             |             |             |
|--------------------|--|---------------|--------------|-------------|-------------|-------------|-------------|
| <b>TEMA</b>        | <b>EĞİTİM VE ÖĞRETİMİN KALİTESİ</b>  |               |              |             |             |             |             |
| <b>OKUL TÜRÜ</b>   | <b>MESLEKİ VE TEKNİK ANADOLU LİSESİ (FATİH SULTAN MEHMET MTAL)</b>   |               |              |             |             |             |             |
| <b>AMAÇ</b>        | <b>A2.</b> Öğrencilerimizin gelişmiş dünyaya uyum sağlayacak şekilde donanımlı bireyler olabilmesi için eğitim ve öğretimde kalitenin artırılması, ulusal ve uluslararası alanda mesleki yeterliliği ile kabul gören, mesleki değerlere sahip yaratıcı, yenilikçi, girişimci, üretken ekonomiye değer katan ehil iş gücü yetiştirilmesi sağlanacaktır. |               |              |             |             |             |             |
| <b>HEDEF</b>       | <b>H2.3.</b> Bir üst öğrenime yerleşen mesleki ve teknik ortaöğretim öğrenci sayıları arttırılacaktır.   |               |              |             |             |             |             |
| <b>No</b>          | <b>PERFORMANS GÖSTERGESİ</b>   | <b>Mevcut</b> | <b>HEDEF</b> |             |             |             |             |
|                    |  | <b>2023</b>   | <b>2024</b>  | <b>2025</b> | <b>2026</b> | <b>2027</b> | <b>2028</b> |
| <b>PG.2.3.1.</b>   | Bir üst öğrenime yerleşen öğrenci oranı(%)   | 18            | 23           | 25          | 30          | 32          | 35          |
| <b>PG.2.3.2.</b>   | Alanında bir üst öğrenime yerleşen öğrenci oranı(%)  | 11            | 13           | 15          | 17          | 21          | 25          |
| <b>PG.2.3.3.</b>   | Lisans programına yerleşen öğrenci oranı(%)  | 2             | 4            | 6           | 8           | 10          | 12          |
| <b>STRATEJİLER</b> |  |               |              |             |             |             |             |
| <b>S2.3.1.</b>     | Destekleme ve yetiştirme kurslarına yönlendirilerek öğrencilerin genel derslerdeki yeterlilikleri desteklenecektir.  |               |              |             |             |             |             |
| <b>S2.3.2.</b>     | Öğrencilere yönelik yüz yüze eğitime destek olmak üzere uzaktan eğitim imkânları oluşturulacaktır.   |               |              |             |             |             |             |
| <b>S2.3.3.</b>     | Öğrencileri ilgi, yetenek ve ihtiyaçları doğrultusunda bir üst öğrenim programına hazırlayacak mesleki ve eğitsel rehberlik faaliyetler yürütülecektir.  |               |              |             |             |             |             |



## PERFORMANS GÖSTERGELERİ VE STRATEJİLER

|                  |   |               |              |             |             |             |             |
|------------------|---|---------------|--------------|-------------|-------------|-------------|-------------|
| <b>TEMA</b>      | <b>EĞİTİM VE ÖĞRETİMİN KALİTESİ</b>   |               |              |             |             |             |             |
| <b>OKUL TÜRÜ</b> | <b>MESLEKİ VE TEKNİK ANADOLU LİSESİ (FATİH SULTAN MEHMET MTAL)</b>  |               |              |             |             |             |             |
| <b>AMAÇ</b>      | A2. Öğrencilerimizin gelişmiş dünyaya uyum sağlayacak şekilde donanımlı bireyler olabilmesi için eğitim ve öğretimde kalitenin artırılması, ulusal ve uluslararası alanda mesleki yeterliliği ile kabul gören, mesleki değerlere sahip yaratıcı, yenilikçi, girişimci, üretken ekonomiye değer katan ehil iş gücü yetiştirilmesi sağlanacaktır. |               |              |             |             |             |             |
| <b>HEDEF</b>     | H2.4. Öğrencilerin akademik ve yaşam becerileri geliştirilmesi için rehberlik faaliyetler güçlendirilecektir.   |               |              |             |             |             |             |
| <b>No</b>        | <b>PERFORMANS GÖSTERGESİ</b>  | <b>Mevcut</b> | <b>HEDEF</b> |             |             |             |             |
|                  |   | <b>2023</b>   | <b>2024</b>  | <b>2025</b> | <b>2026</b> | <b>2027</b> | <b>2028</b> |
| <b>PG.2.4.1.</b> | Öğrenci görüşmeleri sayısı  | 321           | 330          | 340         | 350         | 360         | 370         |
| <b>PG.2.4.2.</b> | Veli görüşmeleri sayısı   | 38            | 40           | 45          | 50          | 55          | 60          |
| <b>PG.2.4.3.</b> | Öğretmen görüşmeleri sayısı   | 9             | 10           | 11          | 12          | 13          | 14          |
| <b>PG.2.4.4.</b> | Düzenlenen etkinlik sayısı  | 39            | 40           | 40          | 45          | 50          | 50          |
| <b>PG.2.4.5.</b> | Bireysel ve grup başarısını artırma uygulamaları sayısı   | 19            | 20           | 21          | 22          | 23          | 25          |
| <b>PG.2.4.6.</b> | Düzenlenen kariyer günü sayısı (Kariyer planlama çalışmaları)   | 6             | 7            | 8           | 9           | 9           | 10          |
|                  | <b>STRATEJİLER</b>  |               |              |             |             |             |             |
| <b>S2.4.1.</b>   | Okulda eğitim koçluğu sistemi kurularak öğrencilerin eksikleri tespit edilecek ve bu eksiklerin giderilmesi için bazı birey bazlı planlamaların veli ile işbirliğinde yapılması sağlanacaktır.  |               |              |             |             |             |             |
| <b>S2.4.2.</b>   | Sınıf rehber öğretmen ve okul rehber öğretmen arasındaki çatışma iş birliği güçlendirilerek sağlıklı ruh yapısına sahip, kendisini keşfetmeyi öğrenmiş mutlu bireyler yetiştirmeyi sağlamak amacıyla etkinlikler gerçekleştirilecektir.   |               |              |             |             |             |             |
| <b>S2.4.3.</b>   | Rehberlik faaliyetlerin önemi ile ilgili öğretmenlere yönelik farkındalık faaliyetleri geliştirilecektir.   |               |              |             |             |             |             |
| <b>S2.4.4.</b>   | Öğrencilerin yaş dönem özellikleri, bu dönemde karşılaşılabilecek sorunlar ve bu sorunlarla baş etme, öğrenci veli sağlıklı iletişim kurma yöntemleriyle ilgili velilere yönelik etkinlikler düzenlenerek velilerin eğitim süreçlerinde yer alması sağlanacaktır.   |               |              |             |             |             |             |
| <b>S2.4.5.</b>   | Mesleki ve teknik ortaöğretimden mezun ve alanlarında başarı sağlamış bireylerle birlikte kariyer günleri düzenlenerek öğrencilerin motivasyonlarının artırılması sağlanacaktır.  |               |              |             |             |             |             |
| <b>S2.4.6.</b>   | Sektörle işbirliği içinde seminer düzenlenerek öğrencilerde girişimcilik konusunda farkındalıkların artırılması sağlanacaktır.  |               |              |             |             |             |             |

## PERFORMANS GÖSTERGELERİ VE STRATEJİLER

|                         |   |               |              |  |  |  |  |
|-------------------------|---|---------------|--------------|--|--|--|--|
| <b>TEMA</b>             | <b>EĞİTİM VE ÖĞRETİMİN KALİTESİ</b>   |               |              |  |  |  |  |
| <b>OKUL/ KURUM TÜRÜ</b> | <b>MESLEKİ VE TEKNİK ANADOLU LİSESİ (FATİH SULTAN MEHMET MTAL)</b>  |               |              |  |  |  |  |
| <b>AMAÇ</b>             | A2. Öğrencilerimizin gelişmiş dünyaya uyum sağlayacak şekilde donanımlı bireyler olabilmesi için eğitim ve öğretimde kalitenin artırılması, ulusal ve uluslararası alanda mesleki yeterliliği ile kabul gören, mesleki değerlere sahip yaratıcı, yenilikçi, girişimci, üretken ekonomiye değer katan ehil iş gücü yetiştirilmesi sağlanacaktır. |               |              |  |  |  |  |
| <b>HEDEF</b>            | H2.5. Sektörle işbirlikleri artırılarak öğrencilerin pratik deneyim, burs ve istihdam imkânları artırılabilecektir.   |               |              |  |  |  |  |
| <b>NO</b>               | <b>PERFORMANS GÖSTERGESİ</b>  | <b>Mevcut</b> | <b>HEDEF</b> |  |  |  |  |
|                         |   |               |              |  |  |  |  |

|                  |   | 2023 | 2024 | 2025 | 2026 | 2027 | 2028 |
|------------------|---|------|------|------|------|------|------|
| <b>PG.2.5.1.</b> | Sektörle iş birliği kapsamında imzalanan protokol sayısı  | 0    | 0    | 1    | 1    | 1    | 1    |
| <b>PG.2.5.2.</b> | Protokol kapsamında beceri eğitimi alan öğrenci sayısı  | 0    | 0    | 0    | 0    | 0    | 0    |
| <b>PG.2.5.3.</b> | Protokol kapsamında düzenlenen işbaşı eğitimlerinde katılan öğretmen sayısı   | 0    | 0    | 0    | 0    | 0    | 0    |
| <b>PG.2.5.4.</b> | Protokol kapsamında burs alan öğrenci sayısı  | 0    | 0    | 0    | 0    | 0    | 0    |
| <b>PG.2.5.5.</b> | Protokol imzalanan kurum/kuruluşlarda mezuniyetten sonra istihdam edilen öğrenci sayısı   | 0    | 0    | 0    | 0    | 0    | 0    |
| <b>NO</b>        | <b>STRATEJİLER</b>  |      |      |      |      |      |      |
| <b>S2.5.1.</b>   | Öğrencilerin burs, staj eğitimi ve istihdam imkânlarını artırmak öğretmenlerin mesleki gelişimini sağlamak amacıyla işbaşı eğitimleri düzenlemek için mesleki ve teknik ortaöğretimde verilen alanlarda sektörle iş birliğini güçlendirecek protokol düzenlenecektir. |      |      |      |      |      |      |
| <b>S2.5.2.</b>   | Protokollerin yürütme süreçleri ve uygulama sonuçları izlenerek elde edilen veriler ulusal boyutta oluşturulan protokol izleme sistemine girilecektir.  |      |      |      |      |      |      |
| <b>S2.5.3.</b>   | Merkezi ve mahalli düzeyde protokoller kapsamında düzenlenen işbaşı eğitimlerine öğretmenlerin katılımı sağlanacaktır.  |      |      |      |      |      |      |
| <b>S2.5.4.</b>   | Okul yöneticilerin sektörle iletişim ve işbirliği becerileri güçlendirilecektir.  |      |      |      |      |      |      |

## PERFORMANS GÖSTERGELERİ VE STRATEJİLER

| TEMA             | KURUMSAL KAPASİTE   |        |       |      |      |      |      |
|------------------|---|--------|-------|------|------|------|------|
| OKUL TÜRÜ        | MESLEKİ VE TEKNİK ANADOLU LİSESİ (FATİH SULTAN MEHMET MTAL)   |        |       |      |      |      |      |
| AMAÇ             | A3. Okulun amaçlarına ulaşmasını sağlayacak kurumsal imkân ve yetkinlikler verimli ve sürdürülebilir bir şekilde gerçekleştirilecektir.       |        |       |      |      |      |      |
| HEDEF            | H3.1. Okulun fiziki mekânlarının okulun ihtiyaç ve hedefleri doğrultusunda iyileştirilmesi sağlanacaktır.                                     |        |       |      |      |      |      |
| NO               | PERFORMANS GÖSTERGESİ   | Mevcut | HEDEF |      |      |      |      |
|                  |   | 2023   | 2024  | 2025 | 2026 | 2027 | 2028 |
| <b>PG.3.1.1.</b> | İyileştirilen fiziki mekân sayısı (derslik, spor salonu vb.)  | 22     | 22    | 22   | 23   | 23   | 23   |
| <b>PG.3.1.2.</b> | Sektörle işbirliği içerisinde yenilenen atölye ve laboratuvar sayısı  | 1      | 1     | 1    | 1    | 1    | 1    |
| <b>PG.3.1.3.</b> | Fiziksel mekânların temizlik ve hijyenine ilişkin memnuniyet oranı (%)  | 60     | 65    | 65   | 65   | 70   | 70   |
| <b>PG.3.1.4.</b> | Alt yapı ve donanım eksikliği bulunan fiziksel birim sayısı   | 0      | 0     | 0    | 0    | 0    | 0    |
| <b>NO</b>        | <b>STRATEJİLER</b>  |        |       |      |      |      |      |
| <b>S3.1.1.</b>   | Okulun fiziki mekânlarının durum tespiti yapılacak ve iyileştirme için önceliklendirilmiş bir plan doğrultusunda çalışmalar yapılacaktır.     |        |       |      |      |      |      |
| <b>S3.1.2.</b>   | Fiziki mekânların iyileştirilmesi için kamu idareleri, belediyeler ve işverenlerle iş birliği yapılacaktır.                                   |        |       |      |      |      |      |
| <b>S3.1.3.</b>   | Atölye ve laboratuvarların iyileştirilmesi için sektör ile iş birliği yapılacaktır.   |        |       |      |      |      |      |
| <b>S3.1.4.</b>   | Bilişim alt yapısını güçlendirmek için sektörle iş birliği yapılacaktır.  |        |       |      |      |      |      |
| <b>S3.1.5.</b>   | Temizlik ve hijyen memnuniyet düzeyi belirlemek için anketler uygulanacak yapılacak değerlendirmeler sonucunda gerekli tedbirler alınacaktır. |        |       |      |      |      |      |

## PERFORMANS GÖSTERGELERİ VE STRATEJİLER

| TEMA      | KURUMSAL KAPASİTE   |        |       |      |      |      |      |
|-----------|---|--------|-------|------|------|------|------|
| OKUL TÜRÜ | MESLEKİ VE TEKNİK ANADOLU LİSESİ (FATİH SULTAN MEHMET MTAL)   |        |       |      |      |      |      |
| AMAÇ      | A3. Okulun amaçlarına ulaşmasını sağlayacak kurumsal imkân ve yetkinlikler verimli ve sürdürülebilir bir şekilde gerçekleştirilecektir. |        |       |      |      |      |      |
| HEDEF     | H3.2. Okul yöneticilerin ve öğretmenlerin mesleki gelişimleri güçlendirilecektir.   |        |       |      |      |      |      |
| NO        | PERFORMANS GÖSTERGESİ   | Mevcut | HEDEF |      |      |      |      |
|           |   | 2023   | 2024  | 2025 | 2026 | 2027 | 2028 |
| PG.3.2.1. | Hizmet içi eğitim alan yönetici ve öğretmen oranı   | 100    | 100   | 100  | 100  | 100  | 100  |
| PG.3.2.2. | İş başı eğitim alan atölye ve laboratuvar öğretmeni oranı   | 0      | 0     | 0    | 0    | 0    | 0    |
| PG.3.2.3. | Hizmet içi eğitim alan kültür dersi öğretmeni oranı   | 100    | 100   | 100  | 100  | 100  | 100  |
| PG.3.2.4. | Hizmet içi eğitim alan atölye ve laboratuvar öğretmeni oranı  | 100    | 100   | 100  | 100  | 100  | 100  |
| PG.3.2.5. | Uzaktan hizmet içi eğitime katılan öğretmen oranı   | 100    | 100   | 100  | 100  | 100  | 100  |
| NO        | STRATEJİLER   |        |       |      |      |      |      |
| S3.2.1.   | Okulun yönetici ve öğretmenleri uzaktan veya yüz yüze hizmet içi almaları konusunda gerekli kolaylıklar gösterilecektir.                |        |       |      |      |      |      |

## PERFORMANS GÖSTERGELERİ VE STRATEJİLER

| TEMA      | KURUMSAL KAPASİTE   |        |       |      |      |      |      |
|-----------|---|--------|-------|------|------|------|------|
| OKUL TÜRÜ | MESLEKİ VE TEKNİK ANADOLU LİSESİ (FATİH SULTAN MEHMET MTAL)   |        |       |      |      |      |      |
| AMAÇ      | A3. Okulun amaçlarına ulaşmasını sağlayacak kurumsal imkân ve yetkinlikler verimli ve sürdürülebilir bir şekilde gerçekleştirilecektir.                                     |        |       |      |      |      |      |
| HEDEF     | H3.3. Eğitim ve öğretimin bilişsel, duyuşsal ve davranışsal açıdan sağlıklı ve güvenli vir ortamda gerçekleştirilmesi için okul sağlığı ve güvenliği gerçekleştirilecektir. |        |       |      |      |      |      |
| NO        | PERFORMANS GÖSTERGESİ   | Mevcut | HEDEF |      |      |      |      |
|           |   | 2023   | 2024  | 2025 | 2026 | 2027 | 2028 |
| PG.3.3.1. | Atölye ve laboratuvarında yaşanan iş kazası   | 0      | 0     | 0    | 0    | 0    | 0    |
| PG.3.3.2. | Okulda yaşanan kaza sayısı  | 0      | 0     | 0    | 0    | 0    | 0    |
| PG.3.3.3. | Bağımlılıkla mücadele ve akran zorbalığı ile ilgili konularda eğitim alan öğrenci ve öğretmen oranı (%)   | 40     | 45    | 45   | 45   | 45   | 45   |
| PG.3.3.4. | Sağlıklı beslenme ve obezite ile ilgili konularda eğitim alan öğrenci ve öğretmen oranı (%)   | 40     | 42    | 42   | 43   | 43   | 45   |
| PG.3.3.5. | Hijyen, gıda güvenliği, bulaşıcı hastalıklar ile ilgili konularda verilen eğitim alan öğrenci ve öğretmen oranı (%)   | 43     | 45    | 46   | 47   | 48   | 50   |

|                  |  |     |     |     |     |     |     |
|------------------|--|-----|-----|-----|-----|-----|-----|
| <b>PG.3.3.6.</b> | Disiplin olayları sayısı   | 103 | 90  | 85  | 80  | 70  | 65  |
| <b>PG.3.3.7.</b> | Sivil savunma eğitimlerine katılan öğrenci ve öğretmen sayısı  | 402 | 402 | 402 | 402 | 402 | 402 |
| <b>PG.3.3.8.</b> | Afet ve acil durum tatbikat sayısı   | 5   | 6   | 6   | 6   | 6   | 7   |
| <b>NO</b>        | <b>STRATEJİLER</b>   |     |     |     |     |     |     |
| <b>S3.3.1.</b>   | Atölye ve laboratuvarlarda iş kazası yaşanmaması için bilgilendirme faaliyetleri yapılacak ve eğitim ortamları iş güvenliği ve sağlığına uygun hale getirilecektir.  |     |     |     |     |     |     |
| <b>S3.3.2.</b>   | Öğrenci, öğretmen ve velilerde farkındalık oluşturmak için bağımlılıkla mücadele, akran zorbalığı, sağlıklı beslenme ve obezite, hijyen, bulaşıcı hastalıklar ve gıda güvenliği gibi konularda alan uzmanları ile iş birliğinde eğitimler düzenlenecektir. |     |     |     |     |     |     |
| <b>S3.3.3.</b>   | Okulda yaşanan disiplin olayların nedeni rehber öğretmen koordinasyonunda sınıf rehber öğretmeni ve öğrencilerin diğer öğretmenleriyle iş birliği tespit edilerek bu konuda çalışmalar yapılarak öğrencilerin ve velilerin farkındalıkları artırılacaktır. |     |     |     |     |     |     |
| <b>S3.3.4.</b>   | Başarılı ve örnek davranış sergileyen öğrencilerin onur belgesiyle ödüllendirilmesi ve bu öğrencilerin diğer öğrencilere örnek olması sağlanacaktır.   |     |     |     |     |     |     |
| <b>S3.3.6.</b>   | Doğa, insan ve teknoloji kaynaklı afetler konusunda alan uzmanların iş birliğinde öğretmen, öğrenci ve velilere farkındalık eğitimleri verilecektir.   |     |     |     |     |     |     |
| <b>S3.3.7.</b>   | Sivil savunma alanında kulüp faaliyetleri kapsamında etkinlikle düzenlenecektir.   |     |     |     |     |     |     |
| <b>S3.3.8.</b>   | Okulun afet ve acil durum eylem planının güncel tutulması sağlanacaktır.   |     |     |     |     |     |     |
| <b>S3.3.9.</b>   | Afet ve acil durum tatbikatları düzenlenecektir.   |     |     |     |     |     |     |

## PERFORMANS GÖSTERGELERİ VE STRATEJİLER

|                  |  |               |              |             |             |             |             |
|------------------|--|---------------|--------------|-------------|-------------|-------------|-------------|
| <b>TEMA</b>      | <b>KURUMSAL KAPASİTE</b>   |               |              |             |             |             |             |
| <b>OKUL TÜRÜ</b> | <b>MESLEKİ VE TEKNİK ANADOLU LİSESİ (FATİH SULTAN MEHMET MTAL)</b>   |               |              |             |             |             |             |
| <b>AMAÇ</b>      | <b>A3.</b> Okulun amaçlarına ulaşmasını sağlayacak kurumsal imkân ve yetkinlikler verimli ve sürdürülebilir bir şekilde gerçekleştirilecektir. |               |              |             |             |             |             |
| <b>HEDEF</b>     | <b>H3.4.</b> Döner sermaye (DÖSE) kurulacaktır.  |               |              |             |             |             |             |
| <b>NO</b>        | <b>PERFORMANS GÖSTERGESİ</b>   | <b>Mevcut</b> | <b>HEDEF</b> |             |             |             |             |
|                  |  | <b>2023</b>   | <b>2024</b>  | <b>2025</b> | <b>2026</b> | <b>2027</b> | <b>2028</b> |
| <b>PG.3.4.1.</b> | DÖSE gelirleri   | 0             | 0            | 0           | 0           | 0           | 0           |
| <b>PG.3.4.2.</b> | DÖSE faaliyetlerinde yer alan öğrenci sayısı   | 0             | 0            | 0           | 0           | 0           | 0           |
| <b>PG.3.4.3.</b> | DÖSE faaliyetlerinde yer alan öğretmen sayısı  | 0             | 0            | 0           | 0           | 0           | 0           |
| <b>NO</b>        | <b>STRATEJİLER</b>   |               |              |             |             |             |             |
| <b>S3.4.1.</b>   | Okulumuzda döner sermaye (DÖSE) faaliyeti bulunmamaktadır.   |               |              |             |             |             |             |

## PERFORMANS GÖSTERGELERİ VE STRATEJİLER

|                  |   |               |              |             |             |             |             |
|------------------|---|---------------|--------------|-------------|-------------|-------------|-------------|
| <b>TEMA</b>      | <b>KURUMSAL KAPASİTE</b>  |               |              |             |             |             |             |
| <b>OKUL TÜRÜ</b> | <b>MESLEKİ VE TEKNİK ANADOLU LİSESİ (FATİH SULTAN MEHMET MTAL)</b>  |               |              |             |             |             |             |
| <b>AMAÇ</b>      | A3. Okulun amaçlarına ulaşmasını sağlayacak kurumsal imkân ve yetkinlikler verimli ve sürdürülebilir bir şekilde gerçekleştirilecektir.                               |               |              |             |             |             |             |
| <b>HEDEF</b>     | H3.5. İklim değişikliğinin olumsuz etkilerini azaltmak ve çevresel sürdürülebilirliği sağlamak için tasarruf tedbirleri kapsamında enerji verimliliği artırılacaktır. |               |              |             |             |             |             |
| <b>NO</b>        | <b>PERFORMANS GÖSTERGESİ</b>  | <b>Mevcut</b> | <b>HEDEF</b> |             |             |             |             |
|                  |   | <b>2023</b>   | <b>2024</b>  | <b>2025</b> | <b>2026</b> | <b>2027</b> | <b>2028</b> |
| <b>PG.3.5.1.</b> | Elektrik tüketimi (kw) (Aylık)  | 2.092         | 2.000        | 1.890       | 1.850       | 1.830       | 1.800       |
| <b>PG.3.5.2.</b> | Su tüketimi (metre küp) (Aylık)   | 68            | 67           | 65          | 64          | 62          | 60          |
| <b>PG.3.5.3.</b> | Doğalgaz tüketimi (metre küp) (Aylık)   | 16.443        | 16.000       | 15.800      | 15.600      | 15.300      | 15.000      |
| <b>NO</b>        | <b>STRATEJİLER</b>  |               |              |             |             |             |             |
| <b>S3.5.1.</b>   | Okul elektrik, su ve yakıt tüketim miktar ve tutar olarak izlenerek tüketimi arttıran unsurlar araştırılacak ve verimliliği artıracak tedbirler alınacaktır.          |               |              |             |             |             |             |
| <b>S3.5.2.</b>   | Tasarruf tedbirleri kapsamında enerji verimliliği ile ilgili farkındalık çalışmaları yapılacaktır.  |               |              |             |             |             |             |
| <b>S3.5.3.</b>   | Enerji tasarrufunun sağlanması için atölye ve laboratuvarlarda tedbir alınmasına yönelik çalışmalar yapılacaktır.   |               |              |             |             |             |             |
| <b>S3.5.4.</b>   | Enerji tasarrufuna yönelik proje geliştirilecektir.   |               |              |             |             |             |             |
| <b>S3.5.5.</b>   | Yenilenebilir enerji kaynaklarından daha fazla yararlanmak için çalışmalar yapılacaktır.  |               |              |             |             |             |             |

#### 4.1. Amaçlar

- Öğrencilerin eğitim ve öğretime etkin katılımlarıyla tamamlamalarını sağlamak.
- Öğrencilerimizin gelişmiş dünyaya uyum sağlayacak şekilde donanımlı bireyler olabilmesi için eğitim ve öğretimde kalitenin artırılması, ulusal ve uluslararası alanda mesleki yeterliliği ile kabul gören, mesleki değerlere sahip yaratıcı, yenilikçi, girişimci, üretken ekonomiye değer katan ehil iş gücü yetiştirilmesi sağlanacaktır.
- Okulun amaçlarına ulaşmasını sağlayacak kurumsal imkân ve yetkinlikler verimli ve sürdürülebilir bir şekilde gerçekleştirilecektir.

#### 4.2. Hedefler

- Öğrencilerin okula erişim, devam ve okulu tamamlama oranları arttırılacaktır.
- Öğrencilerin ders dışı etkinliklere katılım oranları arttırılacaktır.
- Öğrencilerin genel derslerdeki başarı ortalamaları arttırılacaktır.

- Öğrencilerin mesleki beceri ve yetkinlikleri geliştirilecektir.
- Bir üst öğrenime yerleşen mesleki ve teknik ortaöğretim öğrenci sayıları arttırılacaktır.
- Öğrencilerin akademik ve yaşam becerileri geliştirilmesi için rehberlik faaliyetler güçlendirilecektir.
- Sektörle işbirlikleri artırılarak öğrencilerin pratik deneyim, burs ve istihdam imkânları arttırılacaktır.
- Okulun fiziki mekânlarının okulun ihtiyaç ve hedefleri doğrultusunda iyileştirilmesi sağlanacaktır.
- Okul yöneticilerin ve öğretmenlerin mesleki gelişimleri güçlendirilecektir.
- Eğitim ve öğretimin bilişsel, duyuşsal ve davranışsal açıdan sağlıklı ve güvenli bir ortamda gerçekleştirilmesi için okul sağlığı ve güvenliği gerçekleştirilecektir.
- İklim değişikliğinin olumsuz etkilerini azaltmak ve çevresel sürdürülebilirliği sağlamak için tasarruf tedbirleri kapsamında enerji verimliliği arttırılacaktır.

### **4.3. Performans göstergeleri**

- Bir eğitim öğretim yılında devamsızlık süresi 10 günden (mazeretli ve mazeretsiz) fazla olan öğrenci oranı
- Bir eğitim ve öğretim yılında sınıf tekrar eden öğrenci oranı
- Bir eğitim ve öğretim yılında örgün eğitimden ayrılan öğrenci oranı
- Bir eğitim ve öğretim yılında destekleme ve yetiştirme kurslarına kayıt yaptıran öğrenci oranı
- Destekleme ve yetiştirme kurslarındaki toplam ders saatinin 1/5'ine devam etmeyen öğrenci oranı
- Telafi programından yararlanan özel politika öğrenci sayısı
- Bir eğitim öğretim yılında bilimsel, sosyal, kültürel, sanatsal ve sportif alanlarında kurum içi ve kurum dışı en az iki faaliyete katılan öğrenci sayısı
- Bir eğitim öğretim yılında en az iki toplum hizmeti faaliyetine katılan öğrenci oranı
- Bir eğitim öğretim yılında yerel, ulusal ve uluslararası proje, yarışma vb. etkinliklere

katılan öğrenci oranı

- Matematik dersi not ortalaması
- Türk Dili ve Edebiyatı dersi not ortalaması
- Sosyal Bilimler alan dersleri not ortalaması
- Fen bilimleri alan dersleri not ortalaması
- Yabancı dil dersi not ortalaması
- Öğrenci başına okunan kitap ortalaması
- Meslek dersleri not ortalaması
- Beceri eğitimi not ortalaması
- Beceri eğitimi alan işletmenin öğrenci becerileri ile ilgili memnuniyet oranı
- Beceri eğitimi alan işletmenin öğrenci iş ahlakı ile ilgili memnuniyet oranı
- Öğrencilerin beceri eğitimi aldıkları işletmeden memnuniyet oranı
- Yeşil becerilerle hazırlanan en az bir etkinlik/ projeye katılan öğrenci sayısı
- Öncelikle yapay zekâ, ileri teknoloji vb. konularda üretilen proje sayısı
- Öncelikle yapay zekâ, ileri teknoloji vb. alanlarda yerel, ulusal ve uluslararası boyutta katılım sağlanan etkinlik sayısı
- Buluş, patent, marka ve faydalı model başvuru sayısı
- Bir üst öğrenime yerleşen öğrenci oranı
- Alanında bir üst öğrenime yerleşen öğrenci oranı
- Lisans programına yerleşen öğrenci oranı
- Öğrenci görüşmeleri sayısı
- Veli görüşmeleri sayısı
- Öğretmen görüşmeleri sayısı
- Düzenlenen etkinlik sayısı
- Bireysel ve grup başarısını arttırma uygulamaları sayısı
- Düzenlenen kariyer günü sayısı (Kariyer planlama çalışmaları)

- Sektörle iş birliği kapsamında imzalanan protokol sayısı
- Protokol kapsamında beceri eğitimi alan öğrenci sayısı
- Protokol kapsamında düzenlenen işbaşı eğitimlerinde katılan öğretmen sayısı
- Protokol kapsamında burs alan öğrenci sayısı
- Protokol imzalanan kurum/kuruluşlarda mezuniyetten sonra istihdam edilen öğrenci sayısı
- İyileştirilen fiziki mekân sayısı (derslik, spor salonu vb.)
- Sektörle işbirliği içerisinde yenilenen atölye ve laboratuvar sayısı
- Fiziksel mekânların temizlik ve hijyenine ilişkin memnuniyet oranı
- Alt yapı ve donanım eksikliği bulunan fiziksel birim sayısı
- Hizmet içi eğitim alan yönetici ve öğretmen oranı
- İş başı eğitim alan atölye ve laboratuvar öğretmeni oranı
- Hizmet içi eğitim alan kültür dersi öğretmeni oranı
- Hizmet içi eğitim alan atölye ve laboratuvar öğretmen oranı
- Uzaktan hizmet içi eğitime katılan öğretmen oranı
- Atölye ve laboratuvarda yaşanan iş kazası
- Okulda yaşanan kaza sayısı
- Bağımlılıkla mücadele ve akran zorbalığı ile ilgili konularda eğitim alan öğrenci ve öğretmen oranı
- Sağlıklı beslenme ve obezite ile ilgili konularda eğitim alan öğrenci ve öğretmen oranı
- Hijyen, gıda güvenliği, bulaşıcı hastalıklar ile ilgili konularda verilen eğitim alan öğrenci ve öğretmen oranı
- Disiplin olayları sayısı
- Sivil savunma eğitimlerine katılan öğrenci ve öğretmen sayısı
- Afet ve acil durum tatbikat sayısı
- Elektrik tüketimi (kw) (Aylık)
- Su tüketimi (metre küp) (Aylık)



- Doğalgaz tüketimi (metre küp) (Aylık)

#### **4.4. Stratejilerin Belirlenmesi**

- Okul elektrik, su ve yakıt tüketim miktar ve tutar olarak izlenerek tüketimi arttıran unsurlar araştırılacak ve verimliliği artıracak tedbirler alınacaktır.
- Tasarruf tedbirleri kapsamında enerji verimliliği ile ilgili farkındalık çalışmaları yapılacaktır.
- Enerji tasarrufunun sağlanması için atölye ve laboratuvarlarda tedbir alınmasına yönelik çalışmalar yapılacaktır.
- Enerji tasarrufuna yönelik proje geliştirilecektir.
- Yenilenebilir enerji kaynaklarından daha fazla yararlanmak için çalışmalar yapılacaktır.
- Atölye ve laboratuvarlarda iş kazası yaşanmaması için bilgilendirme faaliyetleri yapılacak ve eğitim ortamları iş güvenliği ve sağlığına uygun hale getirilecektir.
- Öğrenci, öğretmen ve velilerde farkındalık oluşturmak için bağımlılıkla mücadele, akran zorbalığı, sağlıklı beslenme ve obezite, hijyen, bulaşıcı hastalıklar ve gıda güvenliği gibi konularda alan uzmanları ile iş birliğinde eğitimler düzenlenecektir.
- Okulda yaşanan disiplin olayların nedeni rehber öğretmen koordinasyonunda sınıf rehber öğretmeni ve öğrencilerin diğer öğretmenleriyle iş birliği tespit edilerek bu konuda çalışmalar yapılarak öğrencilerin ve velilerin farkındalıkları artırılabilecektir.
- Başarılı ve örnek davranış sergileyen öğrencilerin onur belgesiyle ödüllendirilmesi ve bu öğrencilerin diğer öğrencilere örnek olması sağlanacaktır.
- Okul binasının depreme karşı dayanıklılık testi yapılacaktır. (Okul binası eskidir ve binaya ait rapor bulunmaktadır.)
- Doğa, insan ve teknoloji kaynaklı afetler konusunda alan uzmanların iş birliğinde öğretmen, öğrenci ve velilere farkındalık eğitimleri verilecektir.
- Sivil savunma alanında kulüp faaliyetleri kapsamında etkinlikler düzenlenecektir.
- Okulun afet ve acil durum eylem planının güncel tutulması sağlanacaktır.
- Afet ve acil durum tatbikatları düzenlenecektir.

- Okulun yönetici ve öğretmenleri uzaktan veya yüz yüze hizmet içi almaları konusunda gerekli kolaylıklar gösterilecektir.
- Okulun fiziki mekânlarının durum tespiti yapılacak ve iyileştirme için önceliklendirilmiş bir plan doğrultusunda çalışmalar yapılacaktır.
- Fiziki mekânların iyileştirilmesi için kamu idareleri, belediyeler ve işverenlerle iş birliği yapılacaktır.
- Atölye ve laboratuvarların iyileştirilmesi için sektör ile iş birliği yapılacaktır.
- Bilişim alt yapısını güçlendirmek için sektörle iş birliği yapılacaktır.
- Temizlik ve hijyen memnuniyet düzeyi belirlemek için anketler uygulanacak yapılacak değerlendirmeler sonucunda gerekli tedbirler alınacaktır.
- Öğrencilerin burs, staj eğitimi ve istihdam imkânlarını artırmak öğretmenlerin mesleki gelişimini sağlamak amacıyla işbaşı eğitimleri düzenlemek için mesleki ve teknik ortaöğretimde verilen alanlarda sektörle iş birliğini güçlendirecek protokol sayısı artırılabilecektir.
- İmzalanan protokollerin yürütme süreçleri ve uygulama sonuçları izlenerek elde edilen veriler ulusal boyutta oluşturulan protokol izleme sistemine girilecektir.
- Merkezi ve mahalli düzeyde protokoller kapsamında düzenlenen işbaşı eğitimlerine öğretmenlerin katılımı sağlanacaktır.
- Okul yöneticilerin sektörle iletişim ve işbirliği becerileri güçlendirilecektir.
- Okulda eğitim koçluğu sistemi kurularak öğrencilerin eksikleri tespit edilecek ve bu eksiklerin giderilmesi için bazı birey bazlı planlamaların veli ile işbirliğinde yapılması sağlanacaktır.
- Sınıf rehber öğretmen ve okul rehber öğretmen arasındaki çatışma iş birliği güçlendirilerek sağlıklı ruh yapısına sahip, kendisini keşfetmeyi öğrenmiş mutlu bireyler yetiştirmeyi sağlamak amacıyla etkinlikler gerçekleştirilecektir.
- Rehberlik faaliyetlerin önemi ile ilgili öğretmenlere yönelik farkındalık faaliyetleri geliştirilecektir.
- Öğrencilerin yaş dönem özellikleri, bu dönemde karşılaşılabilecek sorunlar ve bu sorunlarla baş etme, öğrenci veli sağlıklı iletişim kurma yöntemleriyle ilgili velilere

yönelik etkinlikler düzenlenerek velilerin eğitim süreçlerinde yer alması sağlanacaktır.

- Mesleki ve teknik ortaöğretimden mezun ve alanlarında başarı sağlamış bireylerle birlikte kariyer günleri düzenlenerek öğrencilerin motivasyonlarının artırılması sağlanacaktır.
- Sektörle işbirliği içinde seminer düzenlenerek öğrencilerde girişimcilik konusunda farkındalıkların artırılması sağlanacaktır.
- Destekleme ve yetiştirme kurslarıyla öğrencilerin genel derslerdeki yeterlilikleri desteklenecektir.
- Akademik paket program ile öğrenciler akademik anlamda desteklenecektir.
- Öğrencilere yönelik yüz yüze eğitime destek olmak üzere uzaktan eğitim imkânları oluşturulacaktır.
- Öğrencileri ilgi, yetenek ve ihtiyaçları doğrultusunda bir üst öğrenim programına hazırlayacak mesleki ve eğitsel rehberlik faaliyetler yürütülecektir.
- Meslek derslerinde proje tabanlarında yöntem kullanılarak öğrencilerin analiz, sentez ve değerlendirme becerilerinin geliştirilmesi sağlanacaktır.
- Bakanlık tarafından hazırlanan eğitim iş ahlakı ve öğrenci yeterlilikleri anketlerinin işletmeler ve öğrenciler tarafından doldurulması sağlanacaktır. Anket sonuçları değerlendirilerek sonuçlara göre stratejiler belirlenecektir.
- Öğrencilere atölye ve laboratuvar derslerinde fiziki mekân sorumluluğu alması sağlanarak sorumluluk bilinci geliştirilecektir.
- Meslek ve teknik eğitimle ilgili yerel, ulusal ve uluslararası boyutta düzenlenen etkinliklere katılım sağlanacaktır.
- Öğrencilerin alanlarında becerilerini geliştirmelerini, yeteneklerinin farkına varmalarını sağlamak amacıyla fikri mülkiyet alanında çalışmalar geliştirilecektir.
- Öğrencilerin genel derslerdeki kazanım eksikleri tespit edilerek destekleme ve yetiştirme kurslarıyla akademik yeterliliklerin artırılması sağlanacaktır.
- Uzaktan eğitim videoları aracılığıyla öğrencilerin tamamlayıcı ve destekleyici eğitim almaları sağlanacaktır.
- Okulda düzenlenen münazara, panel vb. etkinlikler vasıtasıyla öğrencilerin dili

kullanma ve kendilerini ifade etme becerileri geliştirilecektir.

- Öğrencilerin kitap okumasını teşvik etmek için etkinlikler düzenlenecektir.
- Okul içinde makale, kompozisyon, resim vb. yarışmalar düzenlenecek ve öğrencilerin ödüllendirilmesi sağlanacaktır.
- Derslerde proje tabanlı yöntem kullanılarak öğrencilerin analiz, sentez ve değerlendirme becerilerinin geliştirilmesi sağlanacaktır.
- Her öğrencinin hazır bulunuşluk seviyesine göre en az bir proje ve etkinliğe katılması sağlanacaktır.
- Öğrencilerin devamsızlık nedenleri belirlenecek, öğrenci veli iş birliğiyle bu nedenleri ortadan kaldırmaya yönelik çalışmalar yürütülecektir.
- Öğrenci devamsızlığının olumsuz etkilerini azaltmaya yönelik eksik kazanımların giderilmesi, sosyal etkinlikler, uzaktan öğrenme olanaklarına ilişkin farkındalık çalışmaları gibi telafi tedbirleri alınacaktır.
- Okul ortamının öğrenciler için cazip hale gelmesini sağlayacak sosyal, sportif vb. imkânlar arttırılacaktır.
- Sınıf tekrarı nedenleri araştırılarak buna yönelik önleyici tedbirler geliştirilecektir.
- DYK kurslarına devamsızlık nedenleri araştırılarak devamsızlığı azaltacak çalışmalar yapılacaktır. Ancak okulumuz kurs merkezi değildir.
- Öğrencilerin örgün eğitimden ayrılma nedenleri araştırılıp okul kaynaklı nedenlerin ortadan kaldırılmasına yönelik tedbirler alınacaktır.
- Özel politika gerektiren öğrencilerin meslek edindirmelerini sağlamak amacıyla telafi programlarından haberdar olmaları ve kayıt olmaları sağlanacaktır.
- Özel eğitim ihtiyacı olan öğrencilerin uygun alanda eğitim alabilmeleri için rehberlik ve yönlendirme faaliyetleri yapılacaktır.
- Öğrencilerin okula, okul kültürüne ve eğitim alacakları alana uyumunu güçlendirmek için çalışmalar yürütülecektir.
- Her bir öğrencinin bir kulüp faaliyetlerinde aktif olarak yer alması sağlanarak kulüp faaliyetlerinin etkinliği arttırılacaktır.

- Öğrencilerin seviyelerine uygun olarak toplumsal sorunların çözümüne katkı sağlamak için afet ve acil durum, çevre, eğitim, spor, kültür ve turizm, sağlık ve sosyal hizmetler alanlarında toplum hizmeti faaliyetlerine katılım arttırılacaktır.
- Öğrencilerin yerel, ulusal ve uluslararası proje ve yarışmalara katılmaları teşvik edilecektir.
- Okulda eğitimi verilen meslek alanlarının öğretim programı kazanımlarına uygun olarak kurum dışı etkinliklere katılım teşvik edilecektir.
- Okulda oluşturulacak bilim kulübü aracılığıyla yerel düzeyde etkinliklerin düzenlenmesi sağlanacaktır.
- Sektörde iş birliği içerisinde yürütülen bilimsel, sosyal, kültürel, sanatsal ve sportif alanlardaki faaliyetler arttırılacaktır.

## 4.5. Maliyetlendirme

Stratejik planda belirlenen amaç ve hedeflerin plan dönemi için tahmini maliyeti aşağıdaki tabloda çıkarılmıştır.

**Tablo 32. Tahmini Maliyet Tablosu**

|                                | 2024   | 2025   | 2026   | 2027   | 2028   | Toplam Maliyet |
|--------------------------------|--------|--------|--------|--------|--------|----------------|
| <b>Amaçlar</b>                 | 15.000 | 17.000 | 20.000 | 28.000 | 35.000 | 115.000        |
| <b>Hedefler</b>                | 12.000 | 15.000 | 19.000 | 22.000 | 27.000 | 95.000         |
| <b>Genel Yönetim Giderleri</b> | 16.000 | 18.000 | 21.000 | 24.000 | 29.000 | 108.000        |
| <b>TOPLAM</b>                  | 43.000 | 50.000 | 60.000 | 74.000 | 91.000 | <b>318.000</b> |

## 5. İZLEME VE DEĞERLENDİRME

Okulumuz Stratejik Planı izleme ve değerlendirme çalışmalarında 5 yıllık Stratejik Planın izlenmesi ve 1 yıllık gelişim planının izlenmesi olarak ikili bir ayrıma gidilecektir.

Stratejik planın izlenmesinde yıllık dönemlerde izleme yapılacak denetim birimleri, il ve ilçe millî eğitim müdürlüğü ve Bakanlık denetim ve kontrollerine hazır hâlde tutulacaktır.

Yıllık planın uygulanmasında yürütme ekipleri ve eylem sorumlularıyla yıllık ilerleme toplantıları yapılacaktır. Toplantıda bir önceki toplantıda yapılanlar ve bir sonraki yılda yapılacaklar görüşülüp karara bağlanacaktır.

23/07/2024

Adem GÜMÜŞ

Okul Müdürü